

micra

Felhasználói Kézikönyv
GYORS ÚTMUTATÓ

k10
ONLINE ■

olvassa be
a QR kódot
a telefonjával



K10 kibővített Felhasználói Kézikönyv

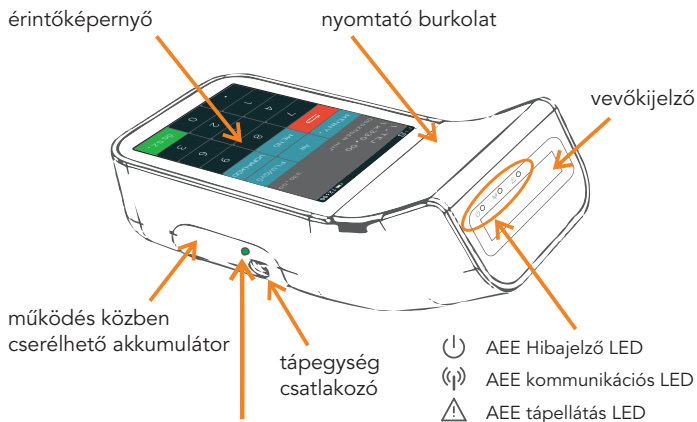
A kibővített Felhasználói Kézikönyv a pénztárgép összes funkciójának részletes leírását tartalmazza.

1	PÉNZTÁRGÉP KINÉZETE	2
2	PÉNZTÁRGÉP BEKAPCSOLÁSA	4
3	TERMÉK VAGY GYÚJTÓ ÉRTÉKESÍTÉSE	6
4	PÉNZTÁRGÉP BEÁLLÍTÁSA	15
5	AZ AKKUMULÁTOR ELTÁVOLÍTÁSA	18
6	PÉNZTÁRGÉPSZALAG CSERÉJE	19
7	TECHNIKAI JELLEMZŐK	20

A Kézikönyv másolása, vagy módosítása a MICRA-METRIPOND Kft. által kiadott hivatalos engedéllyel rendelkezők kivételével, szigorúan TILOS!

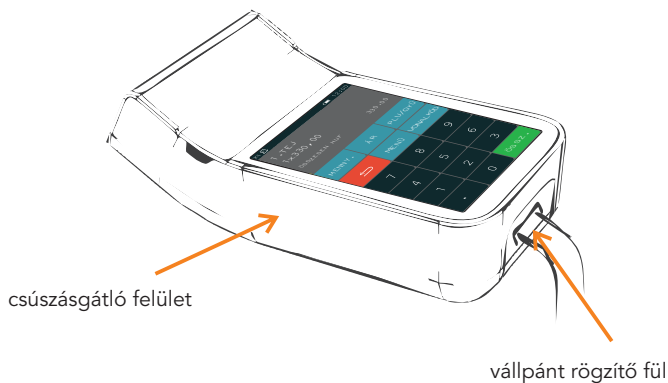
PÉNZTÁRGÉP KINÉZETE

1



tápellátás és töltöttség jelzése:

- töltés folyamatban / külső tápegység
- teljesen feltöltve / külső tápegység



SZIMBÓLUMOK LEÍRÁSA



az akku töltöttségi szintje



töltő csatlakoztatva



nyitott nyugta

C1

pénztáros száma



nincs kommunikáció



vezeték nélküli hálózat



kilépés a menüből / kiválasztás megerősítése

KEZDŐKÉPERNYŐ

pénztáros száma

az állapotsor szimbólumai

műveleti felület

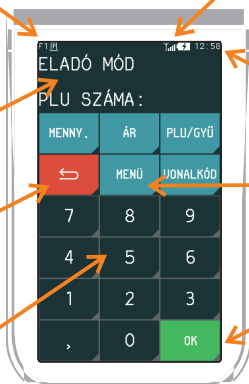
aktuális idő

KILÉPÉS gomb

menü gomb a főmenübe történő belépéshez

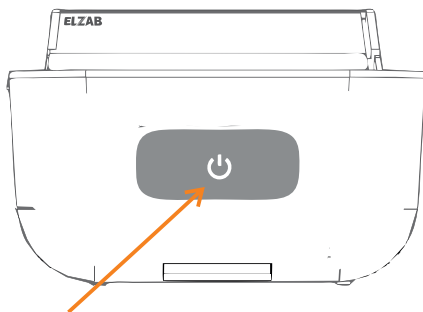
billentyűzet a termék, mennyiség és ár megadásához

MEGERŐSÍTÉS gomb



PÉNZTÁRGÉP BEKAPCSOLÁSA

2



BE / KIKAPCSOLÓ gomb



A pénztárgép bekapcsolásához vagy kikapcsolásához nyomja meg röviden a be/ki gombot.

A pénztárgép bekapcsolása és szükség esetén a pénztáros bejelentkezése után, az eszköz működésre kész



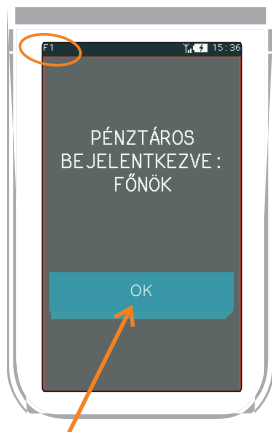
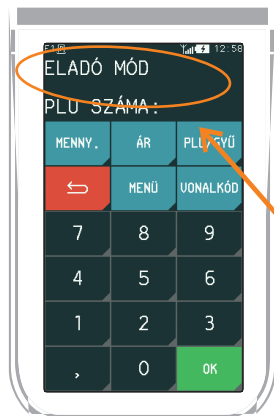
nyomja meg a bejelentkezéshez

BEJELENTKEZÉS



1 írja be jelszavát

2 jelszó megerősítése



Az OK gomb megnyomása és a jelszó elfogadása után, a pénztárgép használatra készen áll.

EGYSZERŰ

- billentyűzet megjelenítése – csak azok a billentyűk jelennek meg amelyek az adott funkcionál aktívak

GYORS

- az árucikkek értékesítése 1 gomb használatával

RUGALMAS

- lehetőség van az ár, mennyiség és az árucikk vagy gyűjtő kódok különböző sorrendben történő megadására

1. Értékesítés gyors eladási módban



1 lépjen be a pénztárgép menüjébe

2 válassza ki a GYORS ELADÁS menüpontot



CIKKELEMES ÉRTÉKESÍTÉS



ha az árucikk neve után nyugta ikon látható, akkor ez azt jelenti, hogy az adott árucikk kiválasztása után, a nyugta automatikusan lezárásra kerül

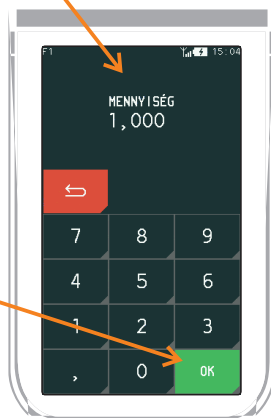
3 nyomja meg és az árucikk eladásra kerül

ÁFA GYŰJTŐS ÉRTÉKESÍTÉS



1 nyomja meg a megfelelő ÁFA gyűjtőt a termék értékesítéséhez

2 mennyiség megadása



3 mennyiség megerősítése

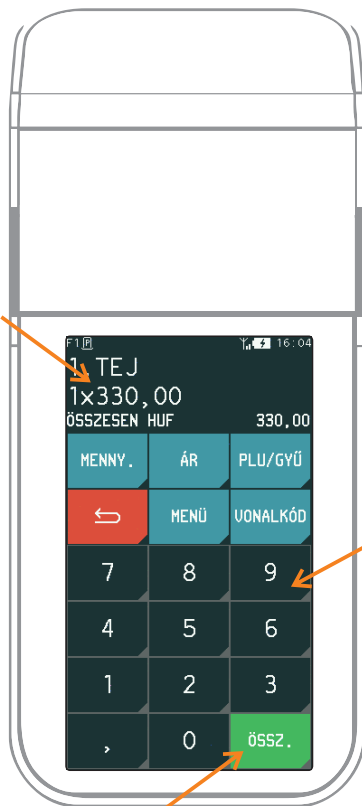


4 adja meg az árat

5 az ár megerősítése, a termék eladásra kerül

2. 1x TEJ 330 Ft

árucikkhez
rögzített
egységár



1
adja meg
az árucikk
kódját

2
termék
értékesítése

3. 2x TEJ ugyanazon az egységáron 330 Ft



4. 1x TEJ 350 Ft



5. Szintén lehetőség van az ár, mennyiség és az árucikk vagy gyűjtő kódok különböző sorrendben történő megadására

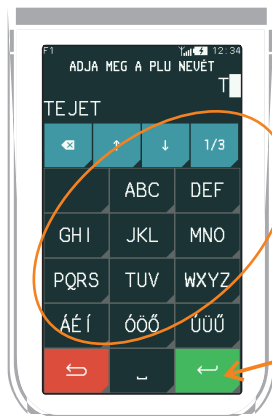


6. Árucikk eladása az árucikk nevének megadásával



1 lépjen be a pénztárgép menüjébe

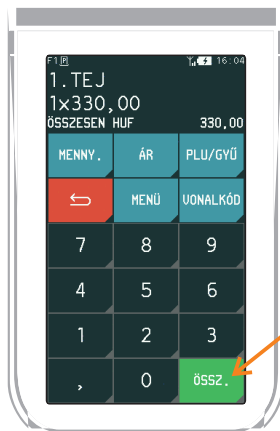
2 válassza ki a PLU keresés név szerint menüpontot



3 adja meg az árucikk nevének a kezdőbetűjét, majd keresse meg a nyílak segítségével

4 az árucikk kiválasztásának megerősítése

7. Nyugta lezárása



1

menjen a nyugta összesítésére



adja meg a végösszeget

fizetési mód változtatható és vegyes fizetés is megadható

2

nyugta lezárása

PÉNZTÁRGÉP BEÁLLÍTÁSA

4



lépjen be a pénztárgép menüjébe

a bejelentkezett pénztáros jogosultságainak függvényében jelennek meg az elérhető funkciók

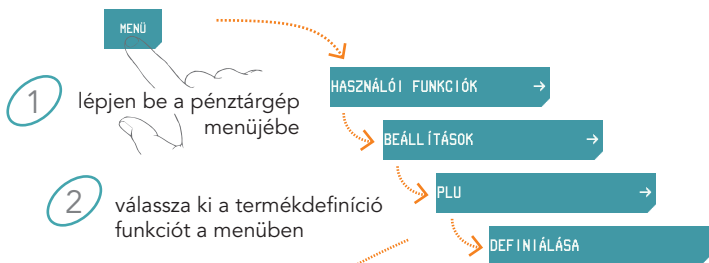


gyors hozzáférés a MENÜHÖZ és a JELENTÉSEKHEZ

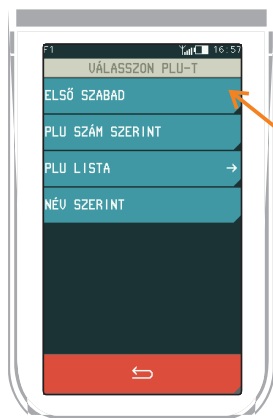
az értékesítést megkönnyítő funkciók és a leggyakrabban használt funkciók, jelentések

PÉNZTÁRGÉP MENÜ
a pénztárgép konfigurálása, programozása, jelentések generálása

Termékek meghatározása



3 válassza ki a termék kiválasztásának módját



új termék felvételekor válassza ki „ELSŐ SZABAD”

4 adja meg a termék adatait, a név és az áfakulcs megadása szükséges

minimum

adja meg a termék nevét (max. 40 karakter)

válassza ki az áfakulcsot (A-tól E-ig)

adja meg a tizedes jegyek számát
nincs tört mennyiség – 0
tört mennyiség – 1, 2
termék súlya – 3

válassza ki a termékcsoportot (1 – 99)

adja meg a vonalkódot
(a vonalkódotolvasó vagy a billentyűzet segítségével)

adja meg az árat

ez a funkció lehetővé teszi, hogy a termékhez más terméket kapcsoljon (tapadó göngyöleg)

folytassa a termék további jellemzőinek meghatározásával

aktiválja ezt a funkciót - hogy a termék eladása blokkolva legyen

aktiválja ezt a funkciót - ha nem kíván kedvezményt vagy felárat adni a termékre

aktiválja ezt a funkciót - ha a termék göngyöleg

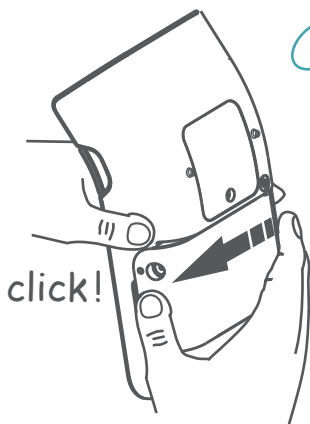
aktiválja ezt a funkciót - ha a termék ára változtatható

5 változtatások mentése

AZ AKKUMULÁTOR ELTÁVOLÍTÁSA

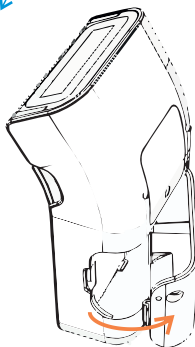
5

KAPCSOLJA KI A PÉNZTÁRGÉPET



1 nyomja le a burkolatot,
amíg ki nem kattan

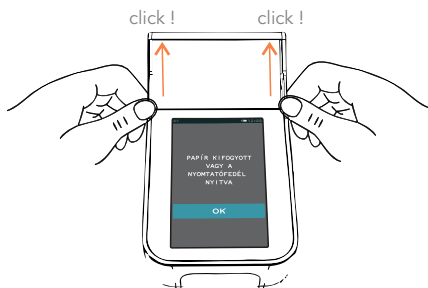
távolítsa el
az akkumulátort



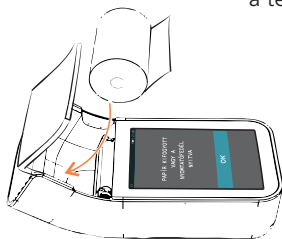
PÉNZTÁRGÉPSZALAG CSERÉJE

6

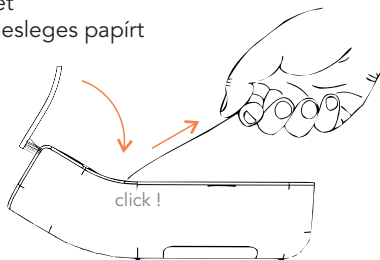
nyissa ki a nyomtató fedelet **1**

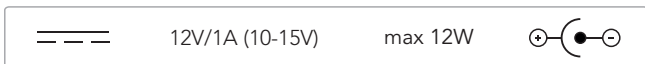


2 helyezze be a tekercset



3 zárja le a fedelet és tépje le a felesleges papírt



TÁPEGYSÉG |**hálózatról**

INPUT: 100-240V~ 50-60Hz 0,4A

OUTPUT: 12V/1A

akkumulátorról 7,4V/2,6Ah**MŰKÖDÉSI FELTÉTELEK |**hőmérséklet: $-5^{\circ} \div 35^{\circ} \text{C}$ páratartalom: $40 \div 80 \%$ (lecsapódás nélkül)**BIZTONSÁG |**

Ez a készülék A osztályú készülék. Lakossági környezetben rádióinterferenciát okozhat. Ilyen esetekben a felhasználónak megfelelő megelőző intézkedéseket meg kell tennie.

VIGYÁZAT |

A pénztárgép az IEC 62368-1:2018-as biztonsági szabvány szerinti III. osztályú berendezés. A tápegység az IEC 62368-1:2018-as biztonsági szabvány szerint II. osztályú berendezés.

A készülék csak a mellékelt tápegységgel használható. A tápegységet csatlakoztassa a hálózati aljzathoz, mielőtt bekapcsolja a pénztárgépet. Tilos olyan készüléket használni, amelynek tápegysége sérült. A gyártó által szállítottól eltérő típusú tápegység használata tilos és a garancia elvesztéssel jár.



Ezt a készüléket EC-jelöléssel látták el, annak igazolására, hogy megfelel az EU-irányelvek követelményeinek való megfelelés értékelési folyamatának. A vonatkozó irányelvek és szabványok részletes listája megtalálható a megfeleléségi nyilatkozatban.

