



**80mm blokknyomtató
felhasználási kézikönyv**

VERZIÓ: 12.

Készült: 2023. 08. 31.

Tartalom

Általános	3
Megjegyzés	3
Nyilatkozat	3
Biztonsági tanácsok	3
A csomag tartalma	3
Nyomtató jellemzői	4
Nyomtató csatlakoztatása	4
Hőpapír behelyezése	5
Bekapcsológomb, papíradagoló, mutatók és funkcióik	5
Tesztoldal nyomtatása	6
Csipogó jelzőhang ki- és bekapcsolása	6
Nyomtatási sűrűség beállítása	6
Gyári beállítások visszaállítása	6
Vágófej beragadásának megoldása	6
A nyomtató beállítása USB, Bluetooth és WiFi segítségével Windows-on	7
Nyomtató szoftver	7
Nyomtató beállítása USB-vel	9
Nyomtató beállítása Bluetooth segítségével	12
Nyomtató beállítása WiFi segítségével	17
Blokknyomtató csatlakoztatása Androidos készülékhez	25
Előkészületek WIFI-s blokknyomtató esetén	25
StajerFood App beállítása	25
Blokknyomtató beállítása a böngészőben StajerFood rendszerhez (Windows)	27
Mozilla Firefox	27
Nyomtató javítása és karbantartása	27
Hibaelemzés	28

Általános

Köszönjük, hogy megvásárolta cégünk 80 milliméteres hőnyomtatóját. Ez a felhasználási kézikönyv segíthet a termék használatában. Kérjük olvassa el az útmutatót használat előtt.

Megjegyzés

A hardver és szoftver specifikációk fejlesztései miatt a kézikönyv előzetes figyelmeztetés nélküli változtatására a jogot fenntartjuk.

Amennyiben hibát vagy elgépelést talál a kézikönyvben, kérjük, jelezze azt munkatársunknak. Köszönjük!

Előzetes engedély nélkül kézikönyvünk nem gyártható újra, továbbítható vagy átírható.

Nyilatkozat

Ez a termék egy „A” típusú termék, zavarhatja környezete rádió jeleit, ebben az esetben a felhasználónak kell gondoskodnia a rádiójelek megfelelő védelméről.

Biztonsági tanácsok

- Ne szedje szét a nyomtatót, kérjük olvassa el a kézikönyvet mielőtt használná azt.
- A nyomtatót stabilan helyezze le, hogy megelőzze az esetleges vibrálás vagy rázkódás okozta károsodást.
- Ne tárolja a nyomtatót magas hőmérsékletű, nagy páratartalmú vagy poros helyen.
- A nyomtatót földelt hálózati csatlakozóval csatlakoztassa az áramhálózathoz. Kerülje az azonos áramkörre csatlakoztatott nagy teljesítményű gépek csatlakoztatását a túlfeszültség elkerülése érdekében. Ellenkező esetben a nyomtató meghibásodásához, vagy nyomtatási hibához vezethet.
- Kérjük, hogy a gyártó által szolgáltatott hálózati csatlakozót használja.
- A nyomtató csatlakoztatása előtt győződjön meg, hogy az kikapcsolt állapotban van.
- Nyomtatás közben ne nyissa fel a papírtároló tetejét, különben a nyomtató meghibásodhat.
- Nyomtatás után a nyomtatófej még meleg, ne érintse meg.
- Ne használjon oldott anyagot (pl. benzin, alkohol stb.) a nyomtató tisztításához az esetleges károsodás elkerülése érdekében.
- Kérjük, hogy használja a cégünk által javasolt nyomtatópapírt, ellenkező esetben gyenge nyomtatási minőséghez, akár a nyomtató meghibásodásához vezethet.
- A nyomtatott szavak hosszan tartó olvashatósága érdekében használjon minőségi nyomtatópapírt.
- A nyomtató 2000 méteres magasság alatt, illetve nem trópusi éghajlaton hatékony.

A csomag tartalma

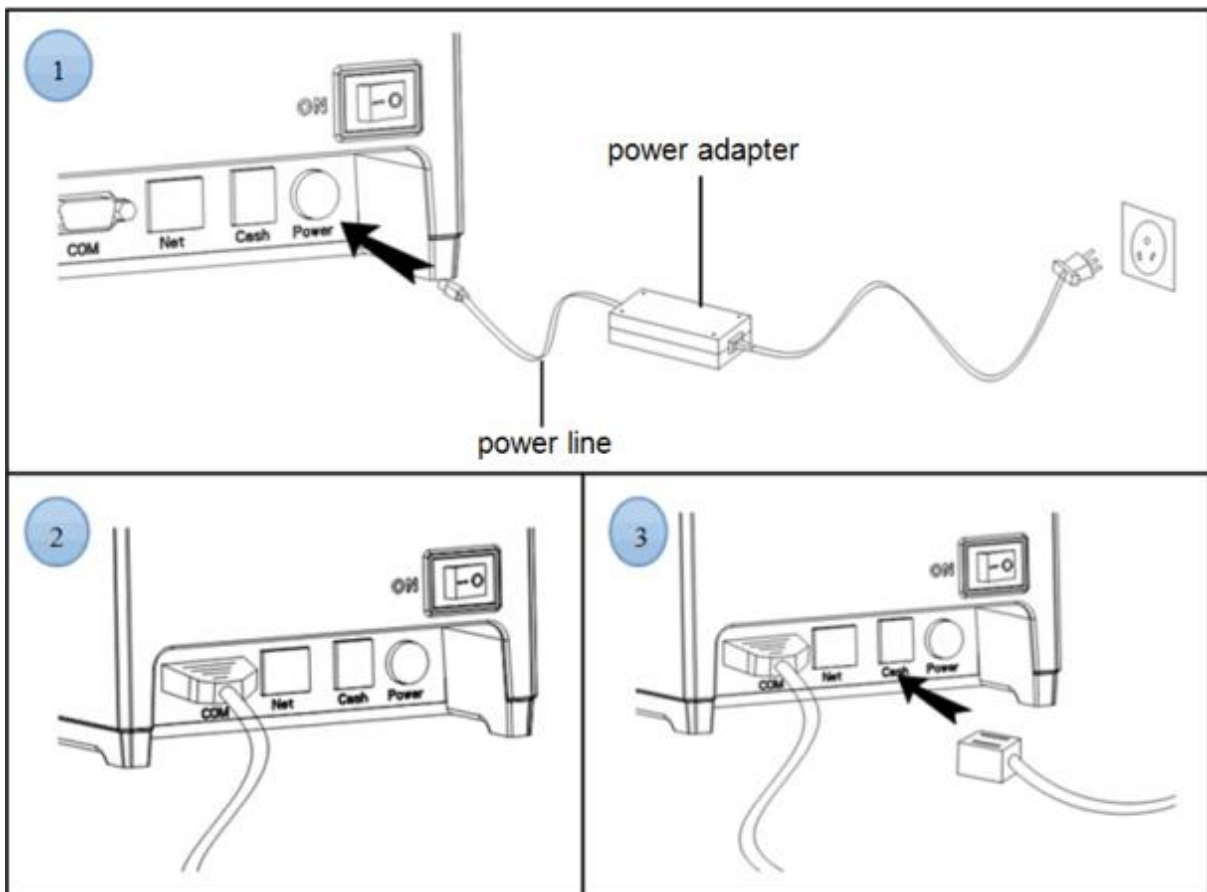
- Nyomtató
- Hálózati csatlakozó
- Nyomtatópapír
- Kezelési kézikönyv

Nyomtató jellemzői

- Függőleges nyomtatás
- Ultra alacsony energiahasználat és energiatakarékosság
- Meghibásodási hangjelzés
- Falra helyezhetőség
- 80 milliméteres nyomtatópapír kompatibilitás
- Ethernet kábel csatlakoztatása esetén gyorsabb nyomtatás
- Logó nyomtatás
- Vonalkód nyomtatás
- Több nyelvű nyomtatás
- 5 port: USB, Internet, Bluetooth, WIFI, Ethernet
- Kompatibilis az ESC/POS nyomtató szoftverrel
- Kompatibilis Windows-zal és Androiddal

Nyomtató csatlakoztatása

1. Csatlakoztassa a nyomtatót hálózati csatlakozóval
2. Csatlakoztassa az adatkábellel (USB) a nyomtatót és a számítógépet
3. (Opcionális) Csatlakoztassa a kasszát a nyomtatóval (RS 232)



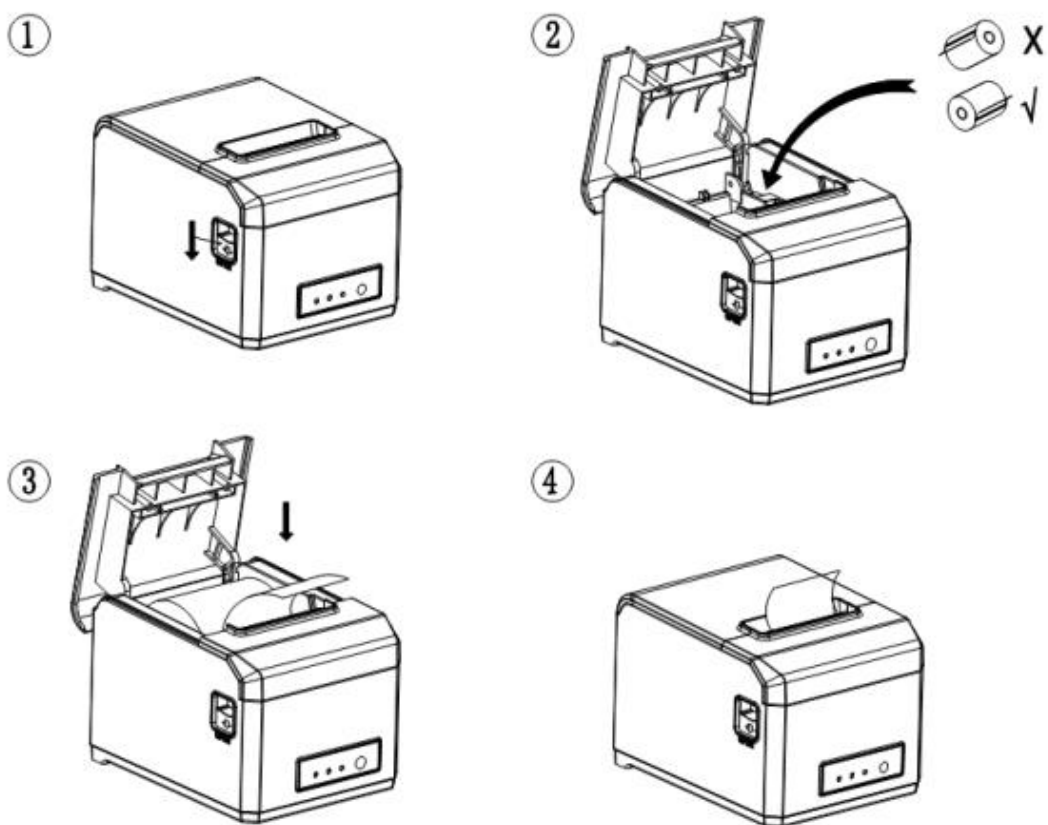
Hőpapír behelyezése

Használjon 80 milliméteres hőpapírt.

Behelyezése:

1. Nyomja le a nyitó gombot, nyissa fel a tetőt.
2. Helyezze be a hőpapírt
3. Húzza ki a papír végét a tartó dobozból
4. Tépje le a fölöslegesen lógó papírt

Megjegyzés: A megfelelő irányban applikálja a hő papírt, különben a nyomtatni kívánt szöveg nem kerül kinyomtatásra.



Bekapcsológomb, papíradagoló, mutatók és funkcióik

1. **Bekapcsológomb**
Ez a gomb ki és be tudja kapcsolni a nyomtató áramellátását.
2. **Papíradagoló gomb**
Mindaddig, amíg a gomb nyomva van, a nyomtató adagolja a papírt.
3. **Papírfogyás jelzőfénye**
Amikor a „Paper” jelzőfény és az „Error” jelzőfény egyszerre villog, a papír kifogyását jelzik. Amikor ezek a lámpák nem világítanak, azt jelzi, hogy van papír a nyomtatóban.
4. **Áramellátás jelzőfénye**
Ez a jelzőfény jelzi, hogy a nyomtatóban van áramellátás, amennyiben a jelzőfény nem világít, a nyomtató nem kap áramot.
5. **Hiba jelzőfénye**

Ez a jelzőfény akkor világít, ha: a nyomtatóban nincs papír, a papírvágó nem üzemel, a nyomtatófej túlmelegedett, ha a fedő nincs becsukva.

Tesztoldal nyomtatása

Miután a nyomtatót csatlakoztattuk hálózati kábellel, tartsa nyomva a „Feed” gombot és ezzel egyidőben kapcsolja be a nyomtatót. Tartsa lenyomva a „Feed” gombot egészen addig, amíg a „Paper” jelzőfény el nem alszik, majd engedje el a „Feed” gombot. A tesztoldal ezután nyomtatásra kerül, mely megmutatja a nyomtató pillanatnyi tulajdonságait.

Csipogó jelzőhang ki- és bekapcsolása

Tartsa nyomva a „Feed” gombot, majd kapcsolja be a nyomtatót. Tartsa lenyomva a „Feed” gombot, egészen addig, míg a „Paper” és „Error” jelzőfények elalszanak.

Nyomtatási sűrűség beállítása

Tartsa nyomva a „Feed” gombot, majd kapcsolja be a nyomtatót. Tartsa lenyomva a „Feed” gombot egészen addig, míg a „Paper” és „Error” jelzőfények elalszanak és a „Paper” jelzőfény újra felgyullad.

Gyári beállítások visszaállítása

Tartsa nyomva a „Feed” gombot egészen addig, míg a „Paper” és „Error” jelzőfények elalszanak, majd újra kigyulladnak. Amennyiben a nyomtató kinyomtatja a „Factory Mode Set, please restart printer” szöveget, újraindíthatja a nyomtatót, ezzel visszaállítva a gyári beállításokat.

Vágófej beragadásának megoldása

1. Módszer: Indítsa újra a nyomtatót, hogy a vágófej visszaálljon eredeti helyére.

2. Módszer: Nyissa fel a fedőt, majd forgassa el a fogaskereket a vágófejen, amíg a vágófej vissza nem áll eredeti helyére. Helyezzen be egy új hőpapírt és folytassa a nyomtatást.

Megjegyzés: Ne feszítse fel a fedőt, ez visszafordíthatatlan károkat okozhat a nyomtatóban.

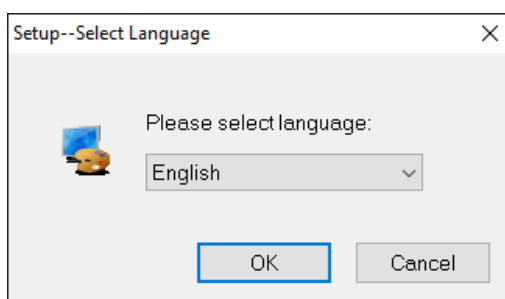
A nyomtató beállítása USB, Bluetooth és WiFi segítségével Windows-on Nyomtató szoftver

A nyomtató szoftverének két fajtája van. Az egyik közvetlenül használja a portot a nyomtatáshoz, a másik telepíti a szoftvert a Windowsra.

1. Közvetlen meghajtás porton keresztül
Ezzel a módszerrel nem szükséges a szoftver telepítése, egyszerűen kiküldjük az adatot a porton keresztül a nyomtatóra. Ezzel megkönnyíthetjük a nyomtató kezelését.
2. **Nyomtató szoftver feltelepítése Windowsra**
Kövesse az utasításokat (1-6)

Legfrissebb telepítőkért keresse fel a www.stajerfood.hu weboldalt vagy lépjen velünk kapcsolatba!

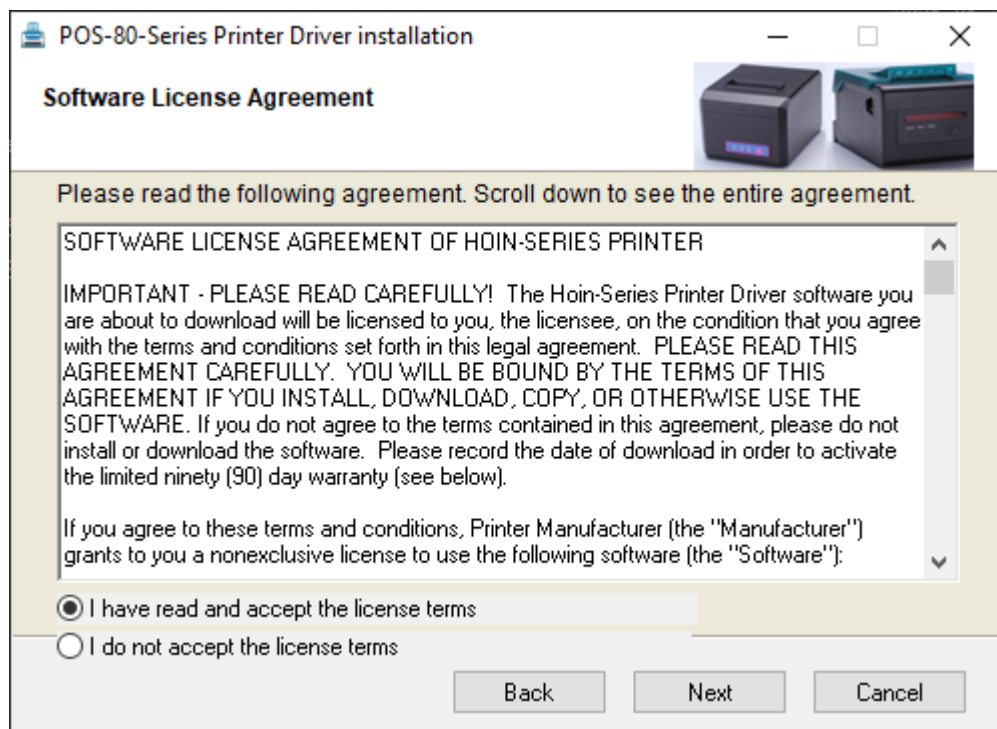
- 1) Dupla kattintással indítsa el a telepítőt (POS-80Series), és kattintson az „Igen” gombra, majd az „OK” gombra.



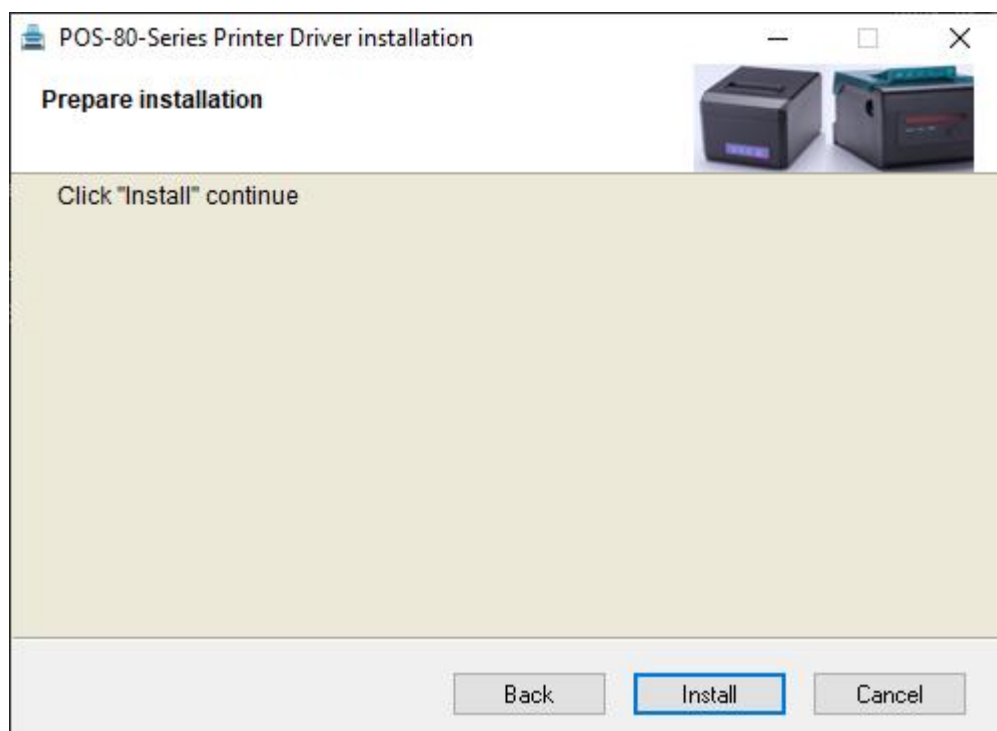
- 2) Kattintson a „Tovább”-ra (**Next**)



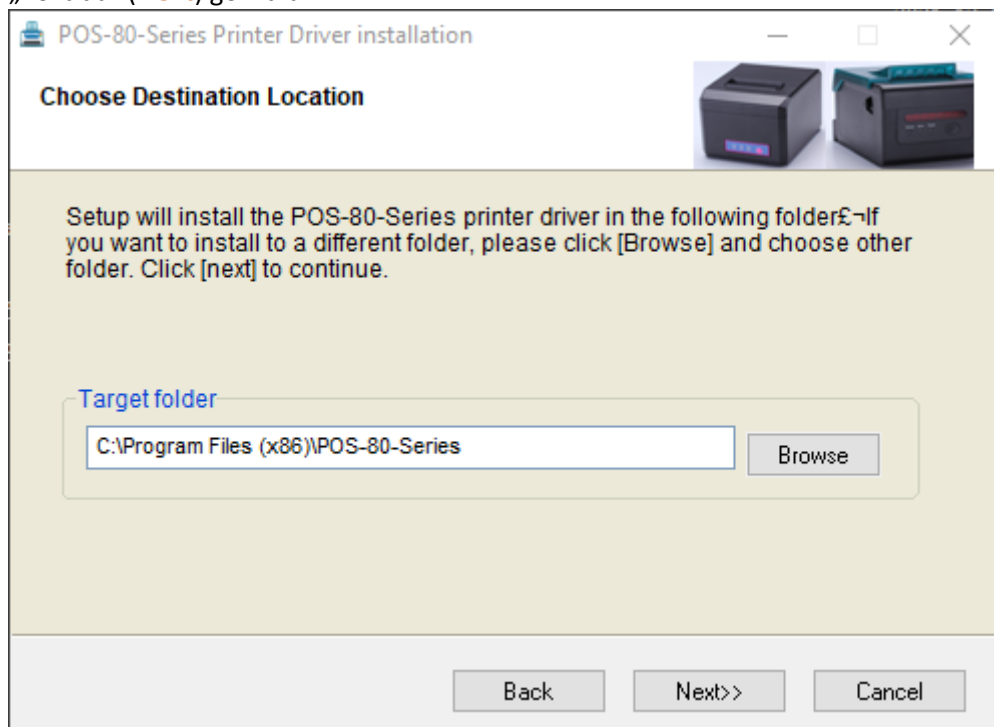
- 3) Olvassa el és válassza ki az „Elfogadom a szerződési feltételeket” (**I have read and accept the license terms**), majd kattintson a „Tovább” (**Next**) gombra



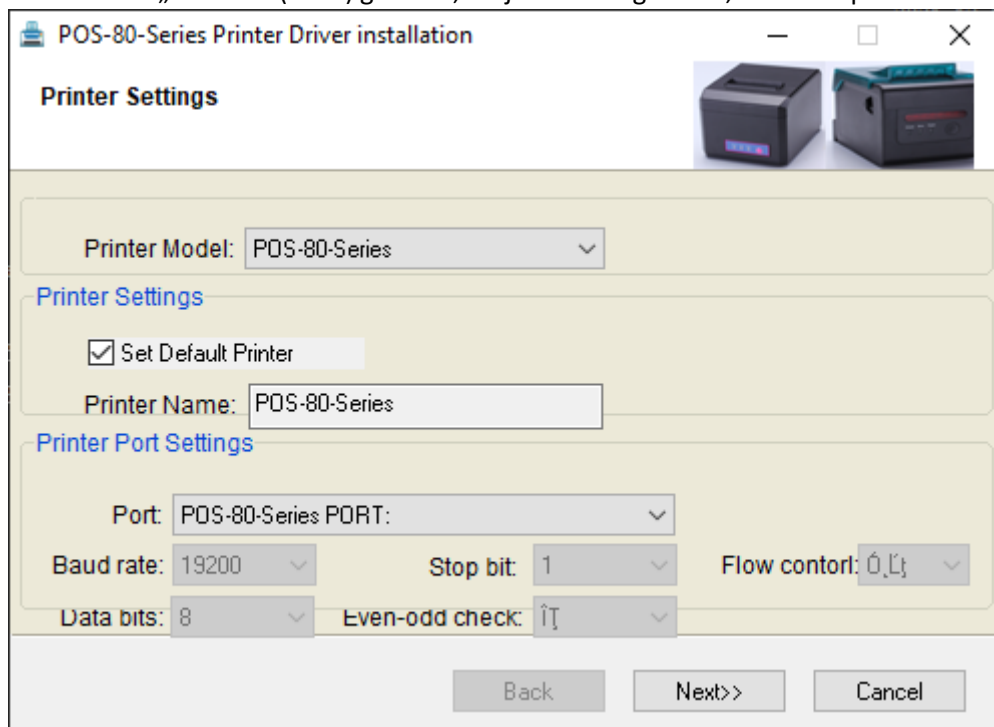
- 4) Kattintson a „Telepítés” (**Install**) gombra



- 5) A telepítő felajánlja a telepítés helyét, ez maradjon alapértelmezetten, kattintson a „Tovább” (**Next**) gombra

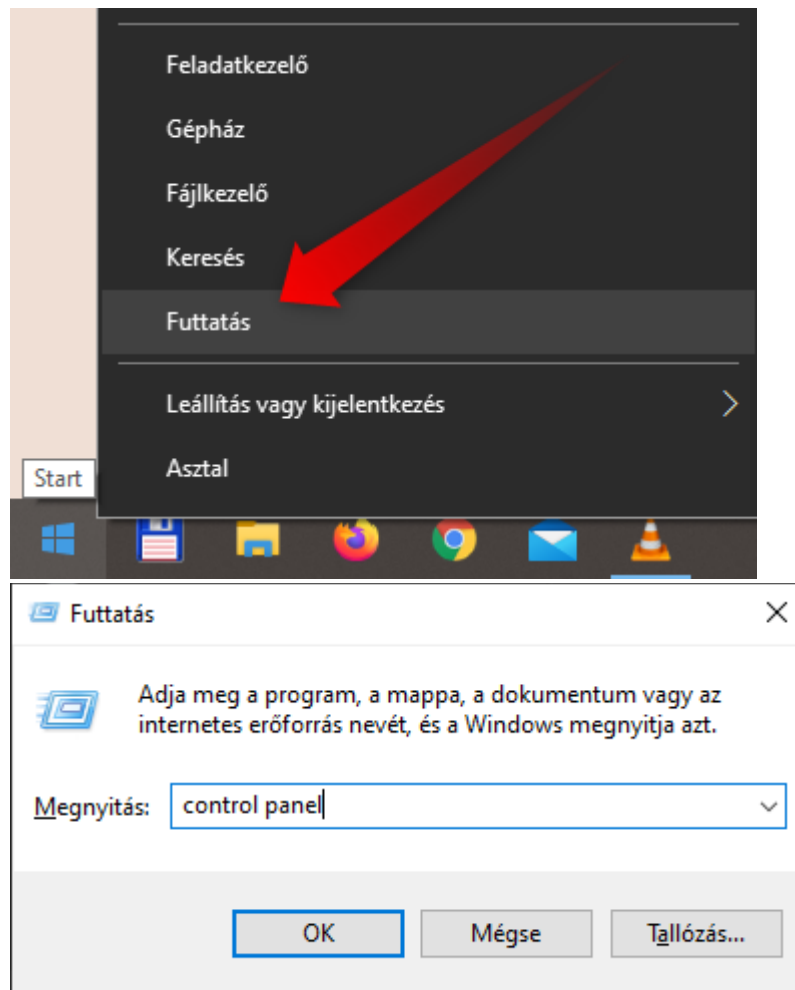


- 6) Kattintson a „Tovább” (**Next**) gombra, majd a **Finish** gombra, ezzel telepítés elkészül.

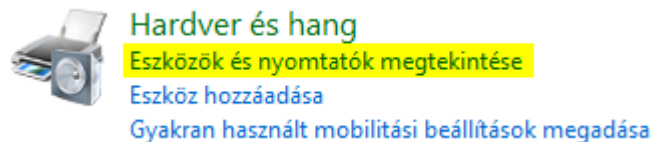


Nyomtató beállítása USB-vel

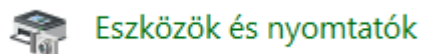
- 1) Telepítés után nyissuk meg a vezérlőpultot, a Windows menüben (Start) kezdjük el gépelni, hogy Vezérlőpult **VAGY** Windows ikonra jobb egérgombbal rákattintunk -> Futtatás -> Beírjuk: **control panel** -> OK gomb



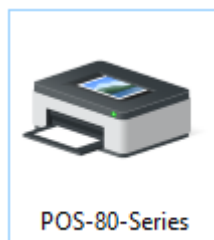
- 2) Vezérlőpultban keressük meg az „Eszközök és nyomtatók” menüpontot



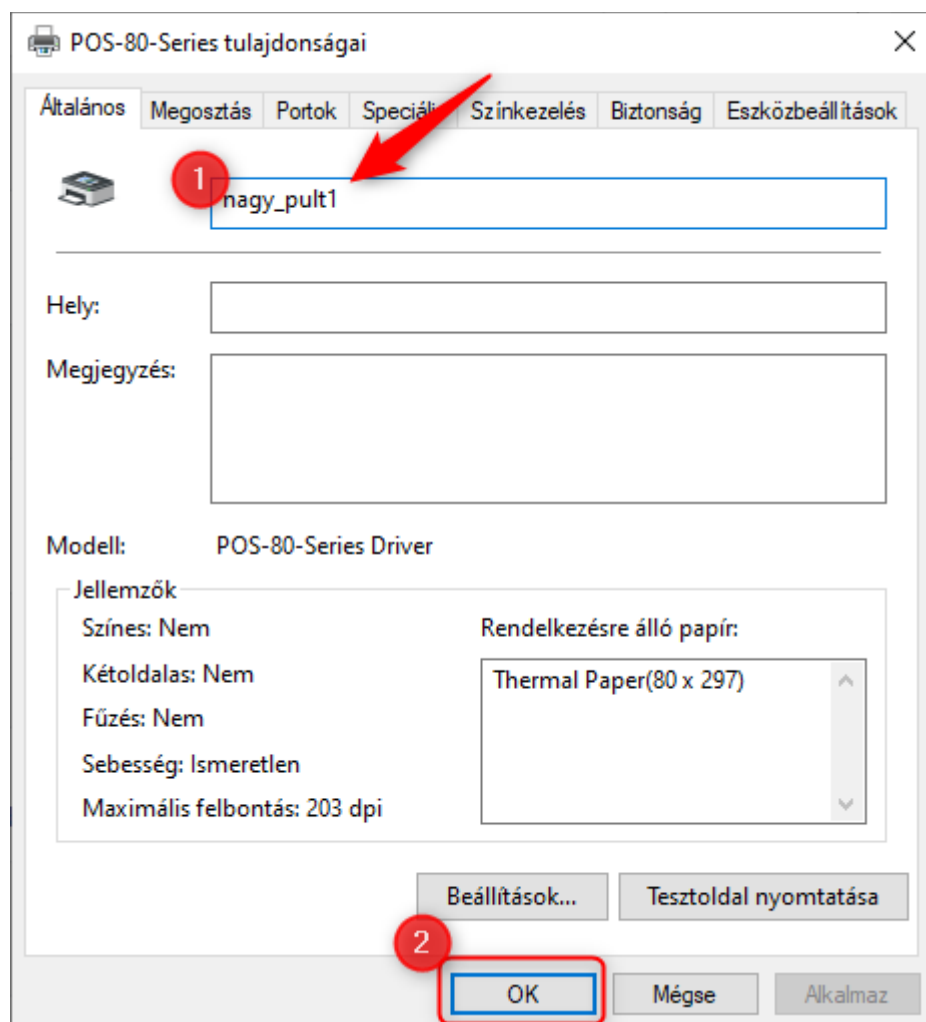
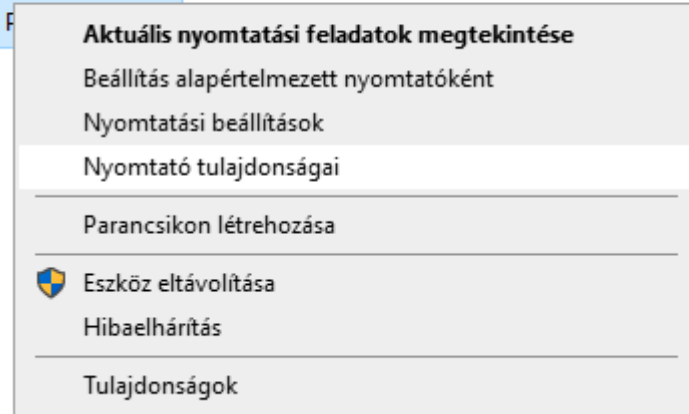
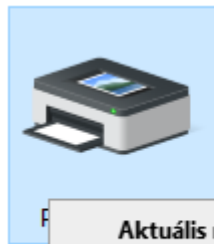
VAGY



- 3) Az eszközök között keressük meg a **POS-80-Series** nevű nyomtatót. Az eszközt, amennyiben több nyomtatónk is van célszerű átnevezni. Pl.: nagy_pult1



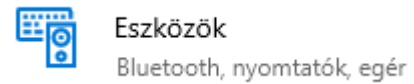
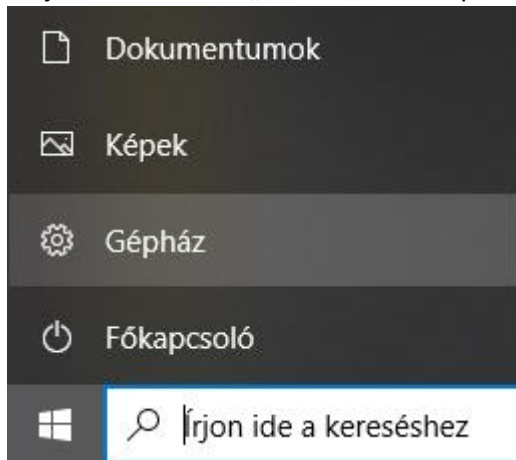
Átnevezéshez: (Ikonra jobb egér gomb -> Nyomtató tulajdonságai)



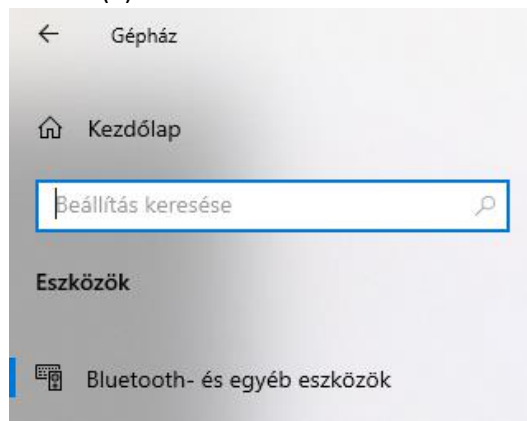
- 4) Teszteléshez: **csatlakoztassuk** a nyomtatót USB segítségével, ha ezzel szeretnénk összekötni a nyomtatót. Ismételjük meg a 3. pontot, majd a nyomtató tulajdonságainál nyomjuk meg a „Tesztoldal nyomtatása” gombot, mielőtt megnyomjuk az „OK” gombot!

Nyomtató beállítása Bluetooth segítségével

- 1) Nyissuk meg a **Gépházat** (Start-> kezdjük el gépelni: Gépház VAGY Start-> Fogaskerék ikon), majd válasszuk ki az „**Eszközök**” menüpontot!



- 2) **Ellenőrizzük**, hogy a Bluetooth be van-e kapcsolva (1). Ha igen, akkor adjunk hozzá új eszközt (2)






Bluetooth- és egyéb eszközök



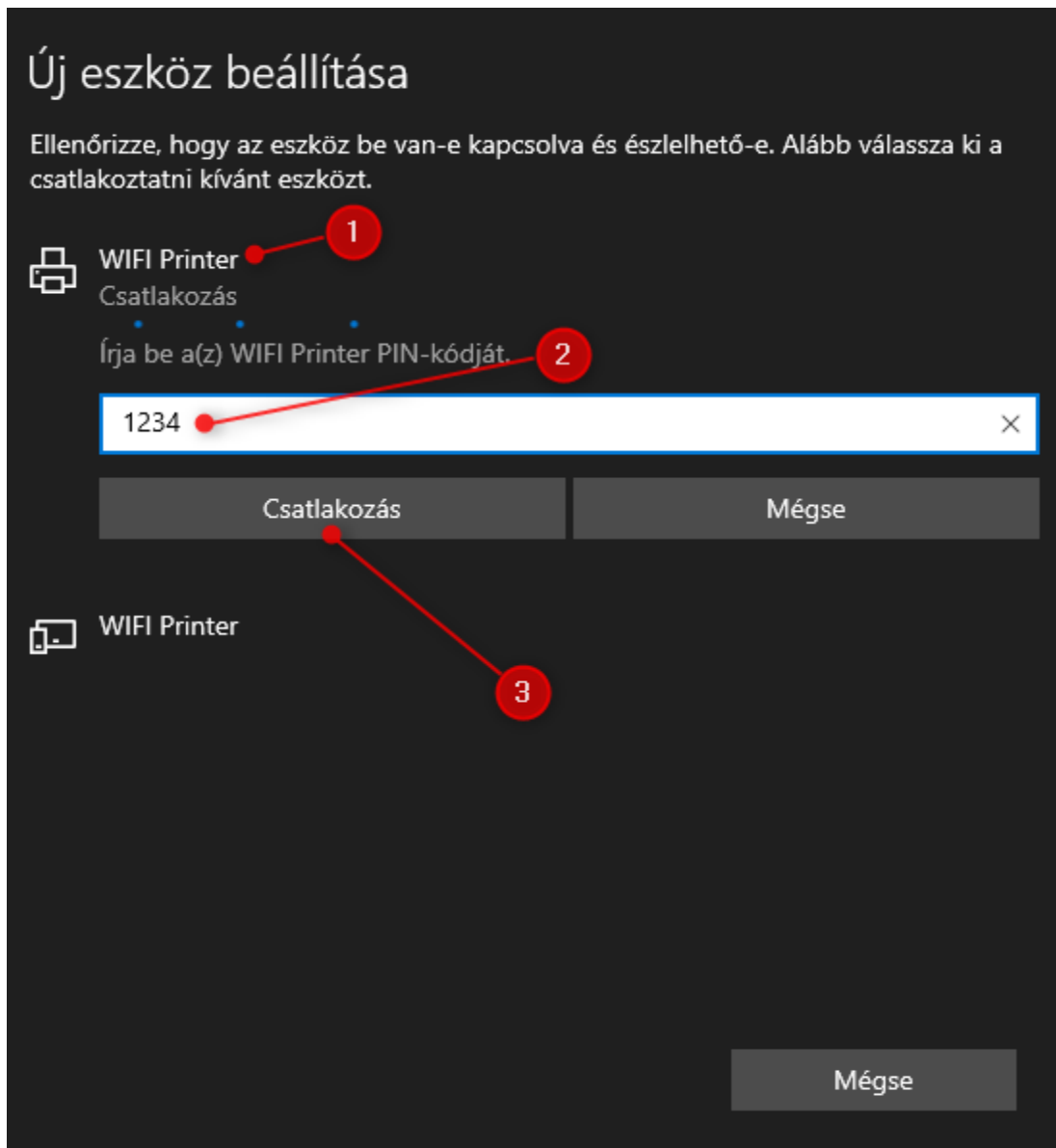
- 3) A felugró ablakban kövessük az ábra utasításait:
 - kattintsunk a Bluetooth menüpontra
 - új ablakban válasszuk ki a nyomtatót (1), írjuk be a PIN kódot, ami alapértelmezetten: **1234** (2), majd kattintsunk a csatlakozás gombra!

Új eszköz beállítása

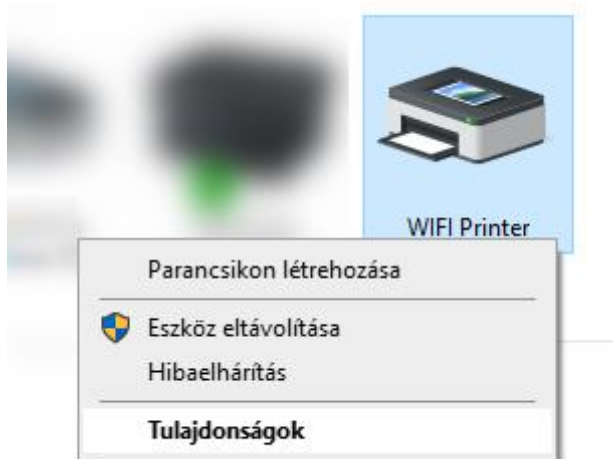
Válassza ki a felvenni kívánt eszköz típusát.

-  **Bluetooth**
Egerek, billentyűzetek, tollak, hangeszközök és más Bluetooth-eszközök
-  **Vezeték nélküli képernyő vagy dokkoló**
Vezeték nélküli monitorok, tévék, Miracast-kompatibilis PC-k vagy vezeték nélküli dokkolók
-  **Minden egyéb**
Xbox-kontrollerek vezeték nélküli adapterrel, DLNA-val stb.

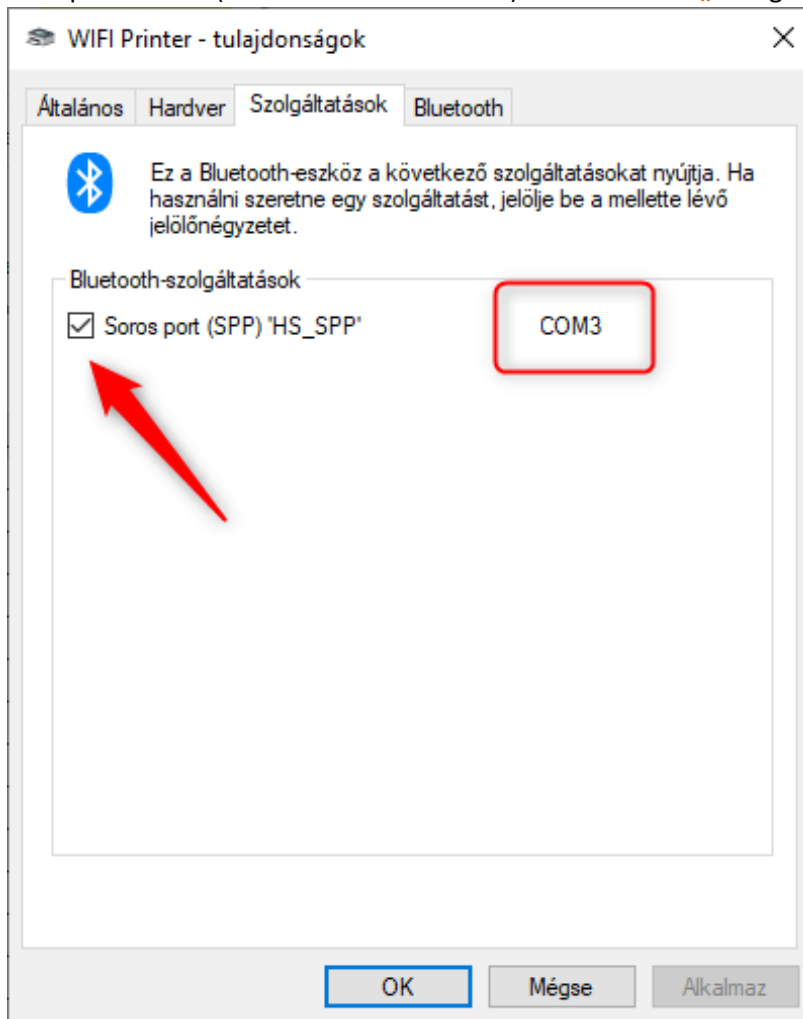
Mégse



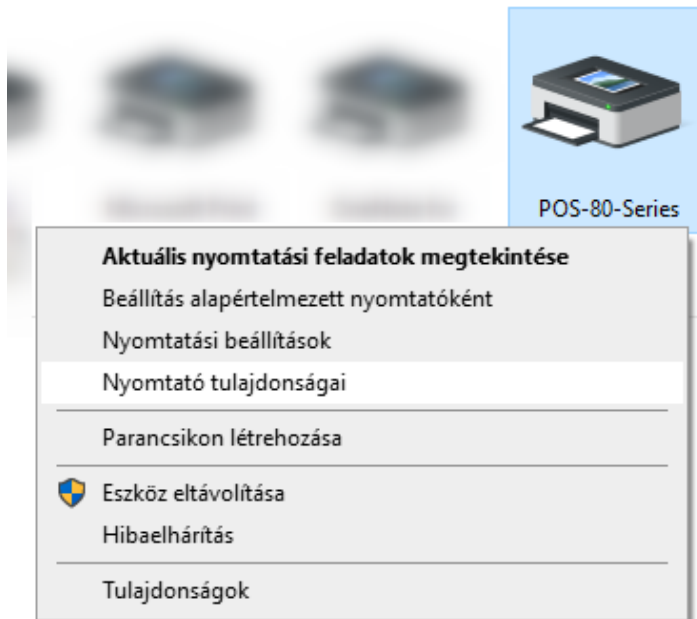
- 4) A már megismert módon lépünk vissza a **vezérlőpultba**, keressük meg az **„Eszközök és nyomtatók”** beállítást. Kattintsunk jobb egér gombbal a nyomtatóra, majd válasszuk ki a tulajdonságok gombot.



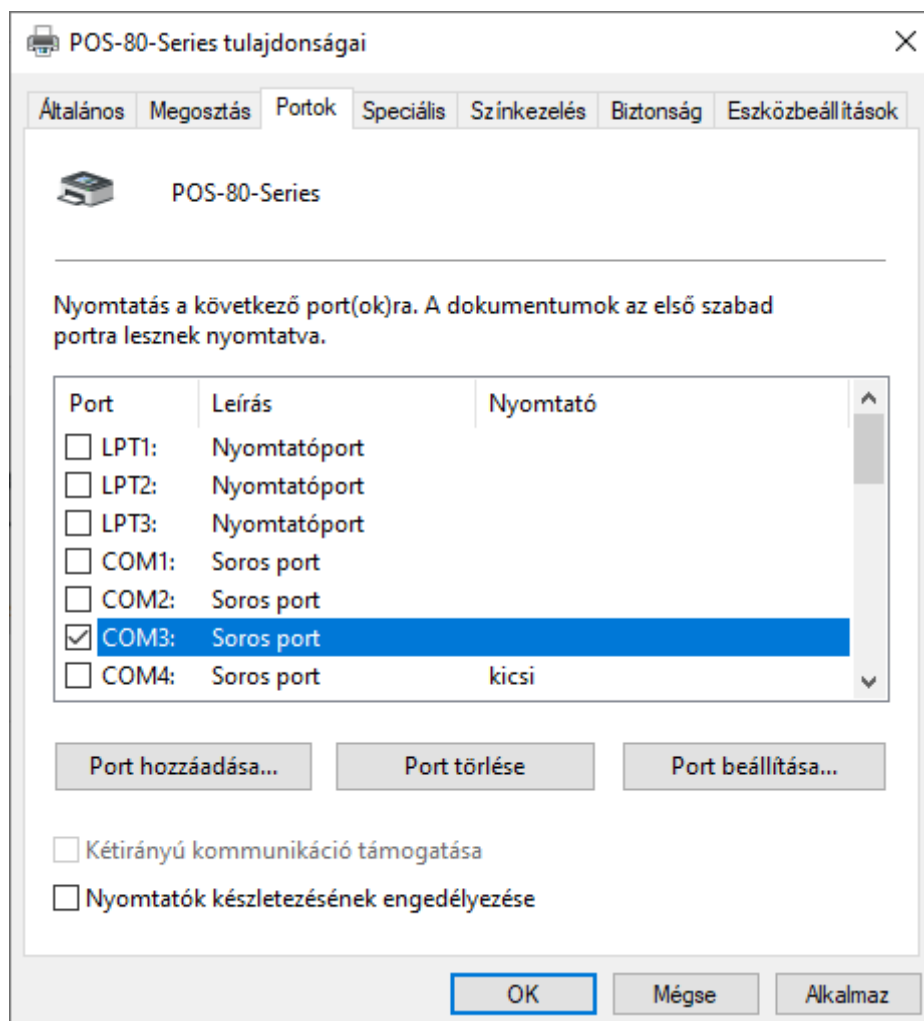
- 5) A felugró ablakban válasszuk ki a „**Szolgáltatások**” fület! A „**Bluetooth-szolgáltatások**”-nál, ha nincs kipipálva a **Soros port**, akkor ezt tegyük meg. Illetve **jegyezzük meg** a piros négyzetben szereplő értéket. (Jelen esetben ez COM3.) Kattintsunk az „**OK**” gombra!



- 6) Ezt követően a nyomtatók közül most keressük meg azt, amelyiket az **USB-s résznél** átneveztünk (POS-80-Series). **Kattintsunk jobb egérgombbal** a nyomtatónkra, majd válasszuk ki a **„Nyomtató tulajdonságai”**-t!





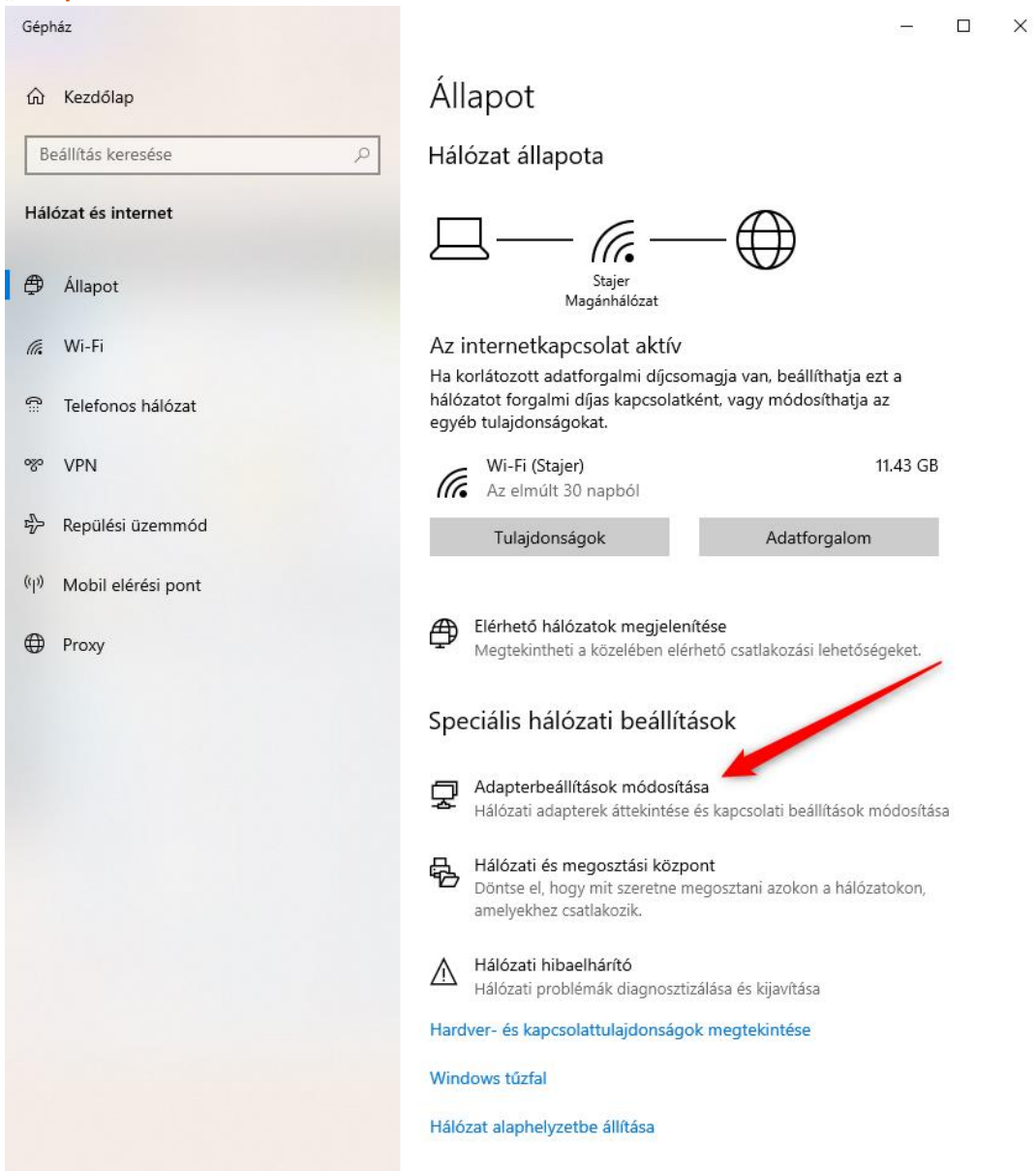
A felugró ablakban válasszuk ki a **„Portok”** fület és a listában keressük ki (az 5. lépésben) a **megjegyzett port nevét** (COM3). Ezt **pipáljuk be**, majd nyomjunk az **„OK”** gombra. [Megj.: Ha nem találjuk a listában a COM3 portot, akkor indítsuk újra a gépet!]



Nyomtató beállítása WiFi segítségével

- 1) **Előkészületek:** Ha még nem tettük végezzük el a *Nyomtató szoftver* című fejezet utasításait mielőtt elkezdjük beállítani a WiFi-s nyomtatónkat! **A LEÍRÁSBAN MEGJELENŐ IP CÍMEK MINTA IP CÍMKÉNT SZEREPELNEK, EZEKTŐL ELTÉRHET AZ ÖN IP CÍM KIOSZTÁSA!!!**
- 2) Beállításokhoz először **csatlakoztassuk USB-vel** a nyomtatónkat!
- 3) **Most össze kell szedni néhány információt!** Ehhez a tálcán keressük meg a hálózat ikont:

 vagy  jobb egérgombbal kattintsunk a „**Hálózati és internetbeállítások megnyitása**” opcióra. Következő lépésként a „**Speciális hálózati beállítások**”-nál válasszuk ki az „**Adapterbeállítások módosítása**”-t!



The screenshot shows the Windows Settings application, specifically the 'Network status' page. The left sidebar is open to 'Network and internet' settings. The main content area shows the network status for 'Stajer Magánhálózat'. It indicates that the internet connection is active. Below this, there is a section for 'Wi-Fi (Stajer)' showing a usage of 11.43 GB. A red arrow points to the 'Special network settings' section, specifically to the 'Change adapter settings' option.

Állapot

Hálózat állapota

Az internetkapcsolat aktív
Ha korlátozott adatforgalmi díjcsomagja van, beállíthatja ezt a hálózatot forgalmi díjas kapcsolatként, vagy módosíthatja az egyéb tulajdonságokat.

Wi-Fi (Stajer) 11.43 GB
Az elmúlt 30 napból

Tulajdonságok Adatforgalom

Elérhető hálózatok megjelenítése
Megtekintheti a közelében elérhető csatlakozási lehetőségeket.

Speciális hálózati beállítások

Adapterbeállítások módosítása
Hálózati adapterek áttekintése és kapcsolati beállítások módosítása

Hálózati és megosztási központ
Döntse el, hogy mit szeretne megosztani azokon a hálózatokon, amelyekhez csatlakozik.

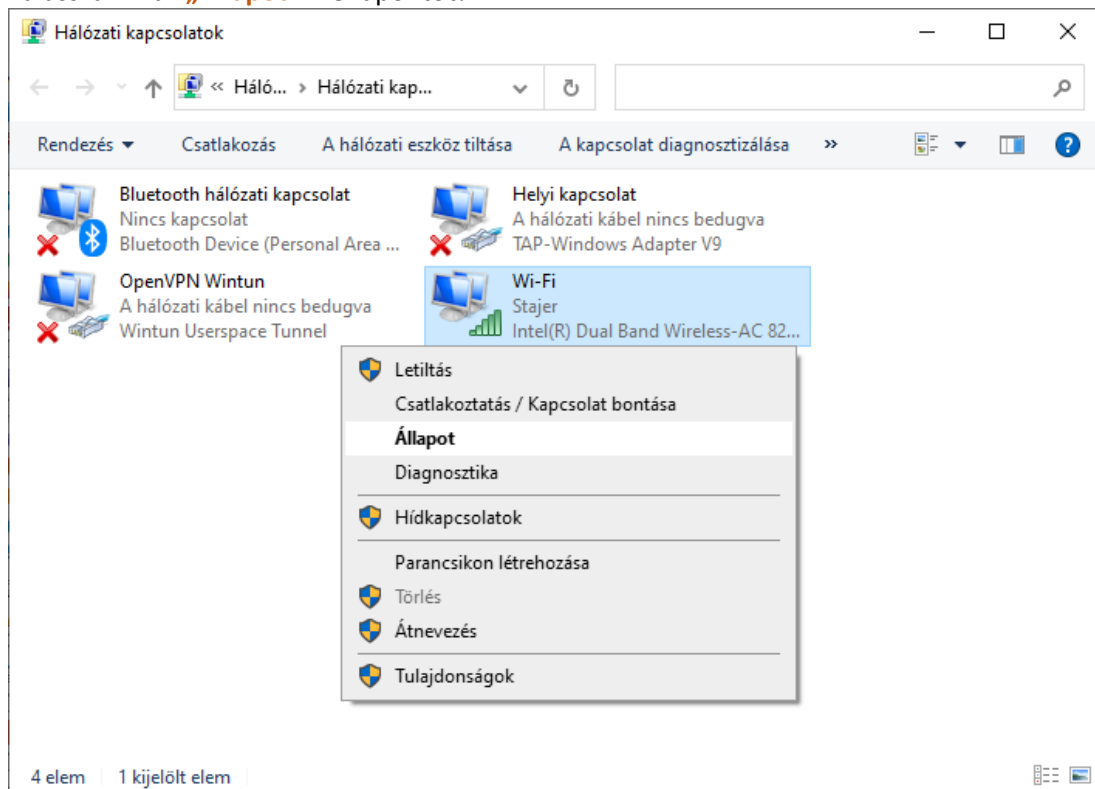
Hálózati hibaelhárító
Hálózati problémák diagnosztizálása és kijavítása

[Hardver- és kapcsolattulajdonságok megtekintése](#)

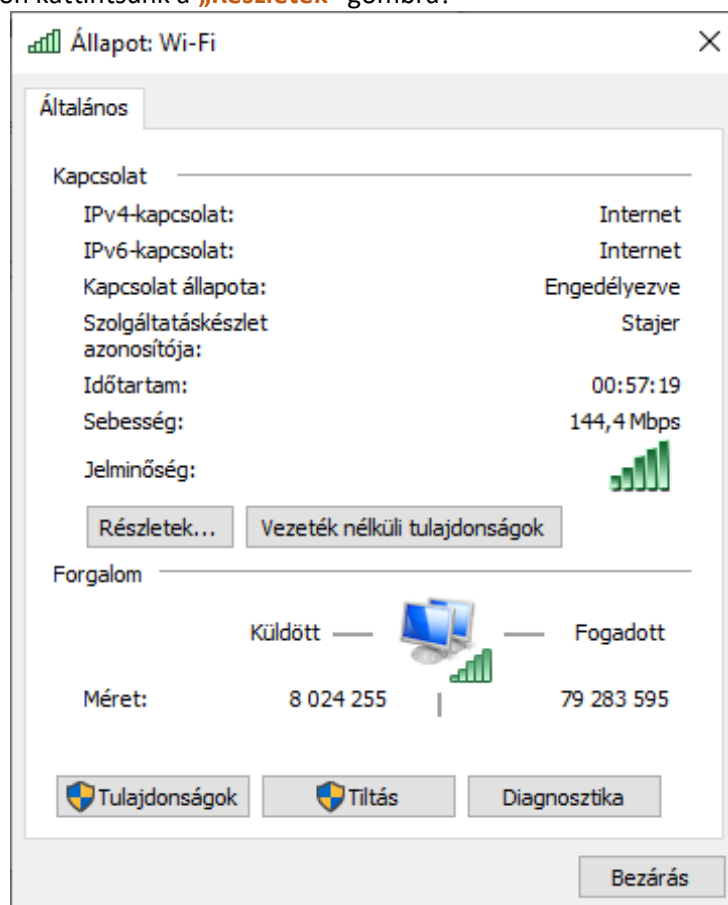
[Windows tűzfal](#)

[Hálózat alaphelyzetbe állítása](#)

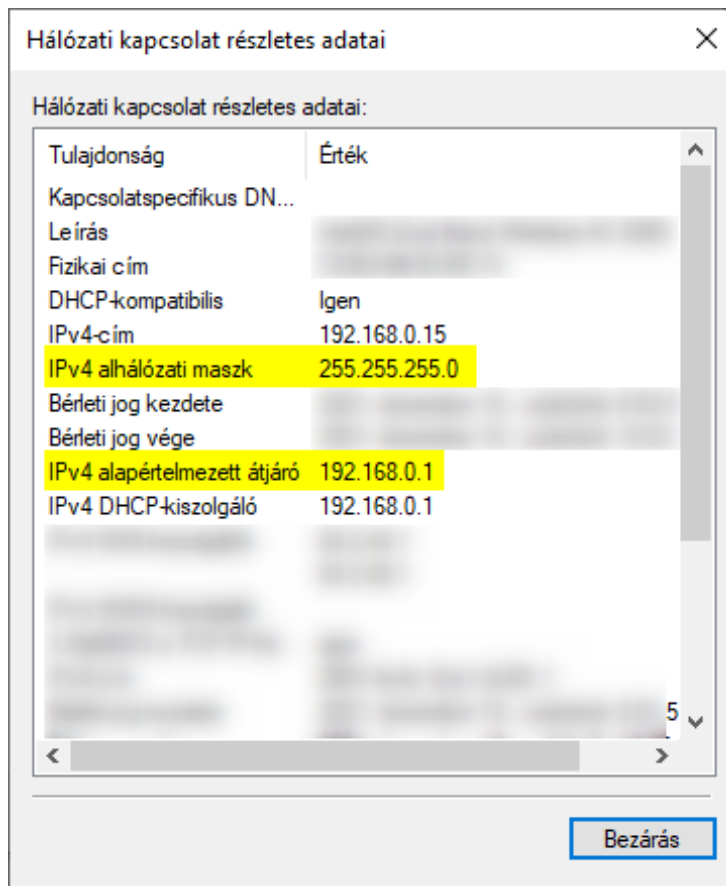
Ez után válasszuk ki az aktív hálózati adapterünket, kattintsunk rá jobb egérgombbal, majd válasszuk ki az „**Állapot**” menüpontot!



A felugró ablakon kattintsunk a „**Részletek**” gombra!



A felugró ablakból **jegyezzük meg** az itt sárgával kiemelet adatokat!



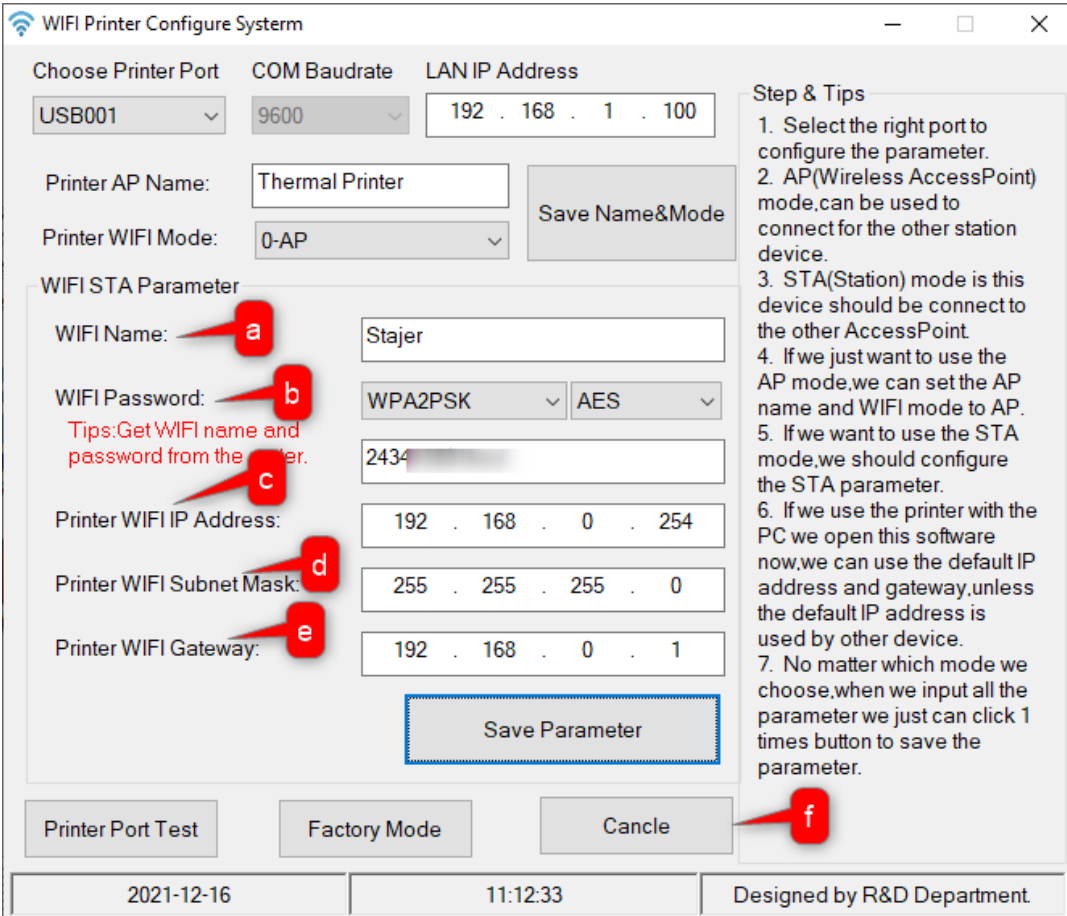
- 4) **Dupla** kattintással indítsuk el a **WiFiSettingTool2018**-at!
- 5) A felugró ablakban állítsuk be a következőket:
 - a. **WiFi Name:** Itt adjuk meg a WiFi hálózatunk nevét (SSID)! Ügyeljünk a kis- és nagybetűk helyes bevitelére!
 - b. **WiFi Password:** általában WPA2PSK AES-t kell beállítani, (amennyiben nyílt hálózatra szeretnénk csatlakozni válasszuk [nem ajánljuk] az OPEN NONE beállítást).
 - c. **Printer WiFi IP Address:** itt hasonló IP címet kell megadni, mint a 2. lépésben szereplő ábrán: **IPv4 alapértelmezett átjárónak van**, annyi különbséggel hogy az utolsó szám 254 legyen (2-254 bármi lehet, de a 254-et javasoljuk!). Mielőtt beállítjuk a címet ellenőrizzük, hogy az IP cím nem foglalt-e már. Ehhez nyissuk egy **CMD**-t! (Windows jelre kattintsunk > kezdjük el gépelni: **cmd** > kattintsunk a **Parancssor alkalmazásra!** Írjuk be: **ping IP** cím (pl.: **ping 192.168.0.254**) Amennyiben a **Reply from [IP]: Destination host unreachable**. válaszokat kapunk (4x) akkor a cím szabad! Ha viszont **Reply from 192.168.0.1: bytes=X time=Xms TTL=X**, akkor a cím már használatban van! Példa IP: **192.168.0.254** | [**Megj.:** Több blokknyomtató esetén az utolsó szám **ne egyezzen** az eddig létrehozott eszközével]
 - d. **Printer WiFi Subnet Mask:** egyezzen meg a 2. lépésben szereplő ábrán: IPv4 alhálózati maszk értékével!
 - e. **Printer WiFi Gateway:** egyezzen meg a 2. lépésben szereplő ábrán: IPv4 alapértelmezett átjáró értékével!
 - f. Beállítások után kattintsunk a „**Save Parameter**” gombra. (Ekkor a nyomtató ki fog nyomtatni egy pár sort.)
 - g. **A nyomtatót indítsuk újra** (húzzuk le az usb-t a gépről, elől a kapcsolón a nyomtatót kapcsoljuk le, várjunk pár másodpercet és megint be).

6) Teszteléshez nyissuk egy **CMD**-t! (Windows jelre kattintsunk > kezdjük el gépelni: **cmd** > kattintsunk a **Parancssor alkalmazásra!**) Írjuk be: **ping IP** cím (pl.: **ping 192.168.0.254**) Amennyiben a **Reply from [IP]: Destination host unreachable.** válaszokat kapunk (4x) akkor a teszt sikertelen! Ha viszont **Reply from 192.168.0.1: bytes=X time=Xms TTL=X,** akkor sikeresen csatlakozott a nyomtatónk a hálózathoz!

- Lehetséges problémák:

- A nyomtató és a terminálgép nem egy (wifi) hálózaton van
- Az ip címeknél ügyeljünk a pontra és a paraméterek (IP címek) közötti elválasztó karakterre, vesszőre.
- Rossz a wifi jelszó
- A wifi úgy van beállítva, hogy az eszközök ne kommunikálhassanak egymással (többnyire a Guest/Vendég hálózatok ilyenek!)

7)



WIFI Printer Configure System

Choose Printer Port: USB001 | COM Baudrate: 9600 | LAN IP Address: 192 . 168 . 1 . 100

Printer AP Name: Thermal Printer | Save Name&Mode

Printer WIFI Mode: 0-AP

WIFI STA Parameter

WIFI Name: **a** Stajer

WIFI Password: **b** WPA2PSK | AES | **c** 2434
Tips: Get WIFI name and password from the printer.

Printer WIFI IP Address: **d** 192 . 168 . 0 . 254

Printer WIFI Subnet Mask: 255 . 255 . 255 . 0

Printer WIFI Gateway: **e** 192 . 168 . 0 . 1

Save Parameter

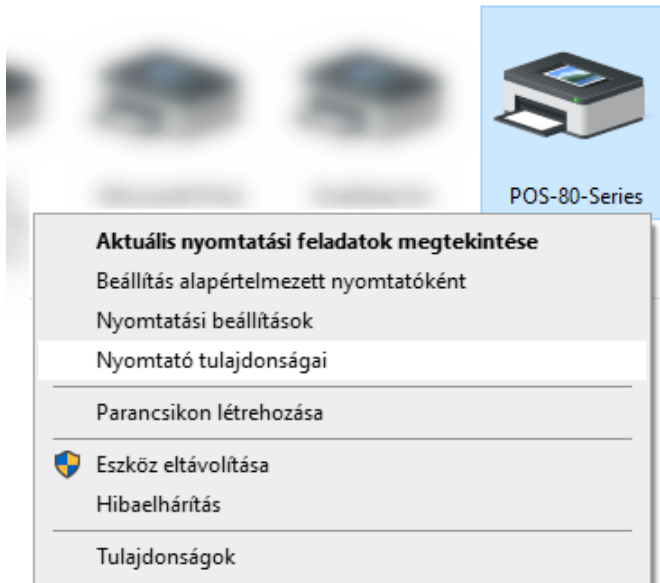
Printer Port Test | Factory Mode | Cancle **f**

Step & Tips

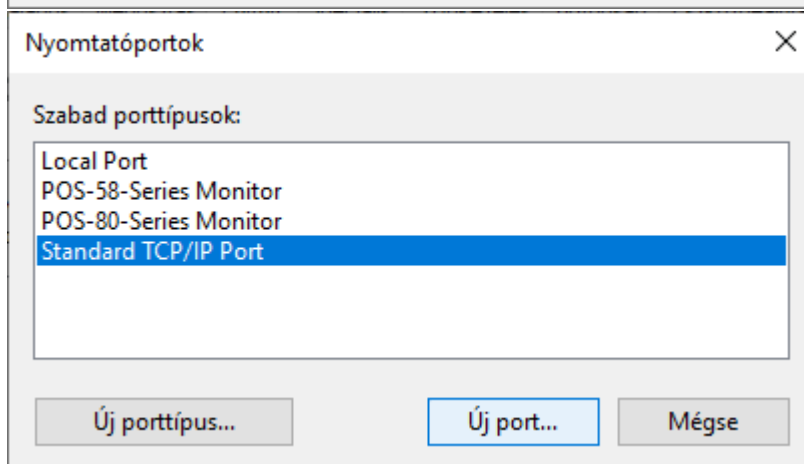
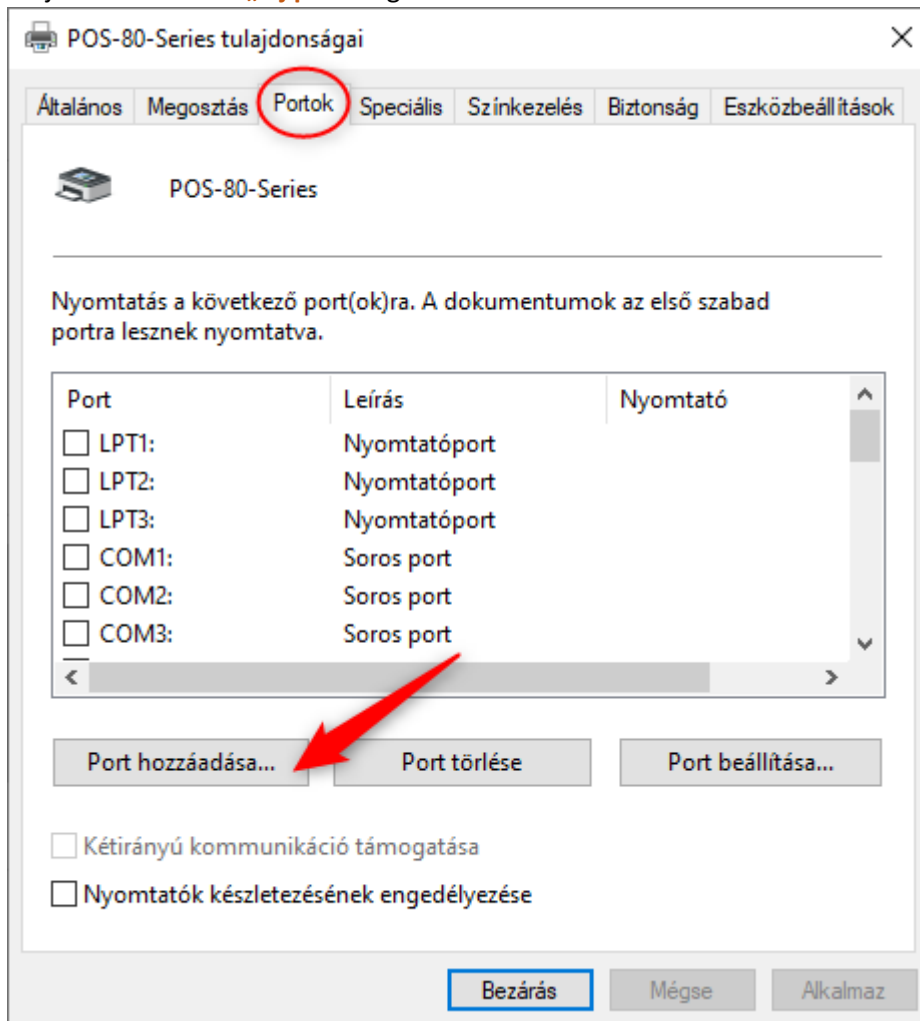
1. Select the right port to configure the parameter.
2. AP(Wireless AccessPoint) mode, can be used to connect for the other station device.
3. STA(Station) mode is this device should be connect to the other AccessPoint.
4. If we just want to use the AP mode, we can set the AP name and WIFI mode to AP.
5. If we want to use the STA mode, we should configure the STA parameter.
6. If we use the printer with the PC we open this software now, we can use the default IP address and gateway, unless the default IP address is used by other device.
7. No matter which mode we choose, when we input all the parameter we just can click 1 times button to save the parameter.

2021-12-16 | 11:12:33 | Designed by R&D Department

- 8) A már megismert módon lépünk vissza a vezérlőpultba, keressük meg az **„Eszközök és nyomtatók”** beállítást. Ezt követően a nyomtatók közül most keressük meg azt, amelyiket az USB-s résznél átneveztünk (POS-80-Series). Kattintsunk jobb egérgombbal a nyomtatónkra, majd válasszuk a **„Nymtató tulajdonságai”** lehetőséget!




- 9) A felugró ablakban válasszuk ki a „**Portok**” fület, majd kattintsunk a „**Port hozzáadása...**” gombra! A „**Nyomtatóportok**” ablakban válasszuk ki a „**Standard TCP/IP Port**” lehetőséget, majd kattintsunk az „**Új port...**” gombra!



- 10) A megjelenő varázslóban kattintsunk a „**Tovább**” gombra, majd a Port hozzáadásánál állítsuk be a „**Nyomtató neve vagy TCP/IP címe:**” a **4. pontban** beállított **Printer WIFI IP Address (4c)** értékére. Kattintsunk a „**Tovább**” gombra!

Szabványos TCP/IP-nyomtatóport hozzáadása varázsló

Port hozzáadása
Melyik eszközhöz ad hozzá egy portot? 

Adja meg a nyomtató nevét vagy IP-címét, valamint az eszközhöz tartozó port nevét.


Nyomtató neve vagy TCP/IP-címe:

Port neve:

< Vissza **Tovább >** Mégse

Egy kis idő után a következő ablakot fogjuk kapni: Itt kattintsunk a „**Tovább**” gomra, majd a „**Befejezés**” gombra!

Szabványos TCP/IP-nyomtatóport hozzáadása varázsló


További portinformációra van szükség
Az eszköz nem azonosítható. 

Az eszköz nem található a hálózaton. Győződjön meg arról, hogy:

1. Az eszköz be van kapcsolva.
2. A számítógép csatlakozik a hálózathoz.
3. Az eszköz megfelelően be van állítva.
4. Az előző oldalon található cím jól van megadva.

Ha úgy gondolja, hogy a cím nem jó, akkor a "Vissza" gomb megnyomásával térjen vissza az előző oldalra. Itt javítsa ki a címet, majd hajtson végre egy újabb keresést a hálózaton. Ha biztos abban, hogy jó a cím, akkor lent válassza ki az eszköz típusát.

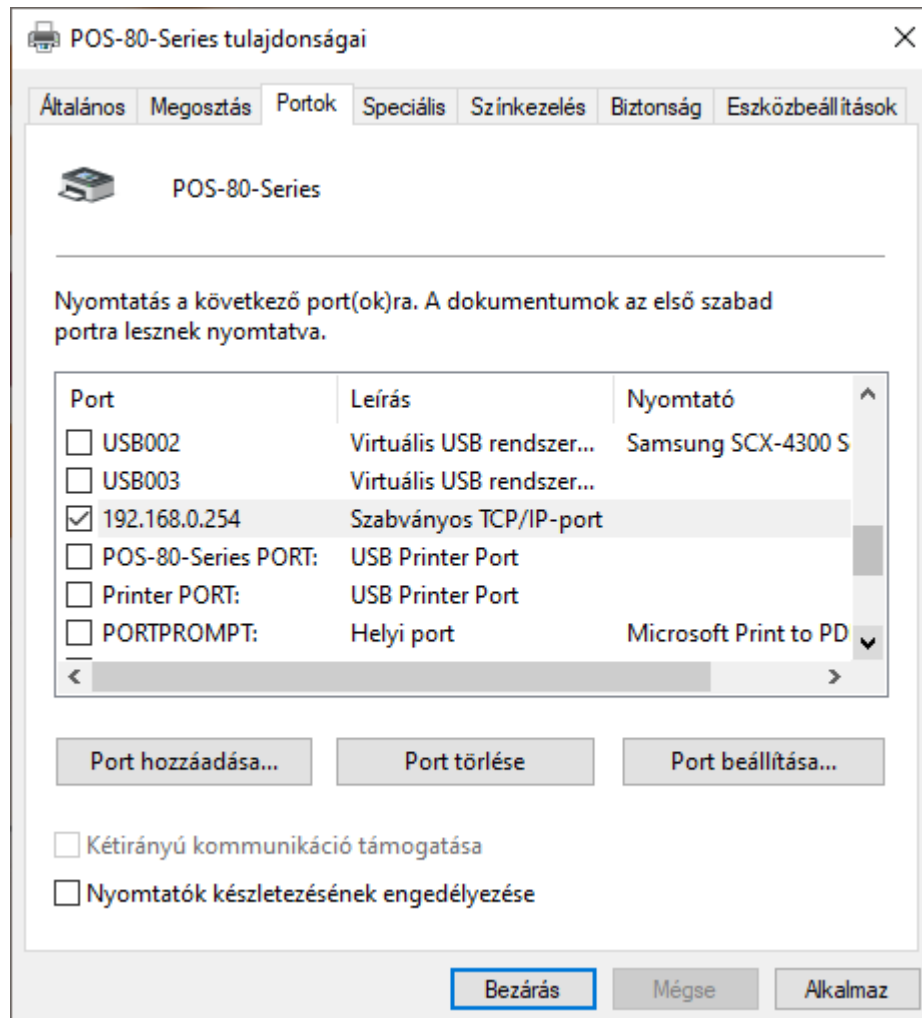
Eszköz típusa

Szabványos 

Egyéni

< Vissza **Tovább >** Mégse

A „Nyomtatóportok” ablakot be lehet zárni. A portoknál megjelenik a hozzáadott portunk, kattintsunk az **„Alkalmaz”** gombra! Ez után lépünk át az **„Általános”** fülre és kattintsunk a **„Tesztoldal nyomtatása”** gombra! Ha mindent jól csináltunk, akkor ki fogja nyomtatni a tesztoldalt!



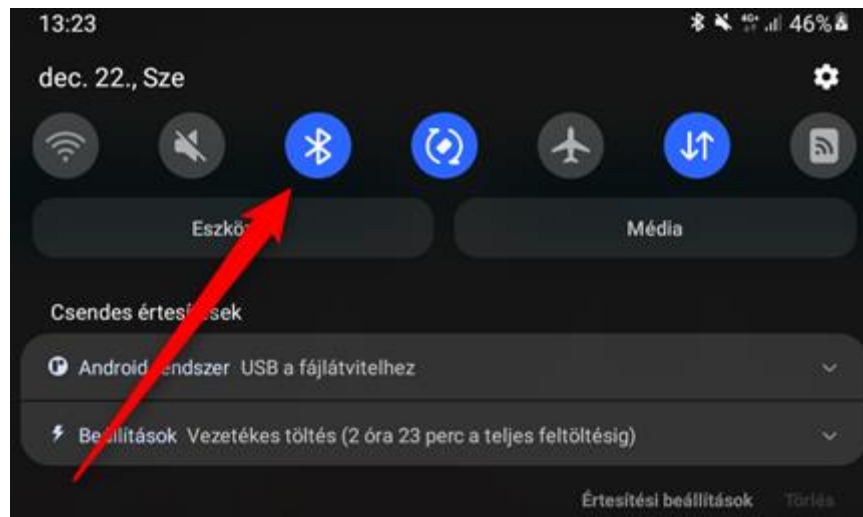
Blokknyomtató csatlakoztatása Androidos készülékhez

Előkészületek WIFI-s blokknyomtató esetén

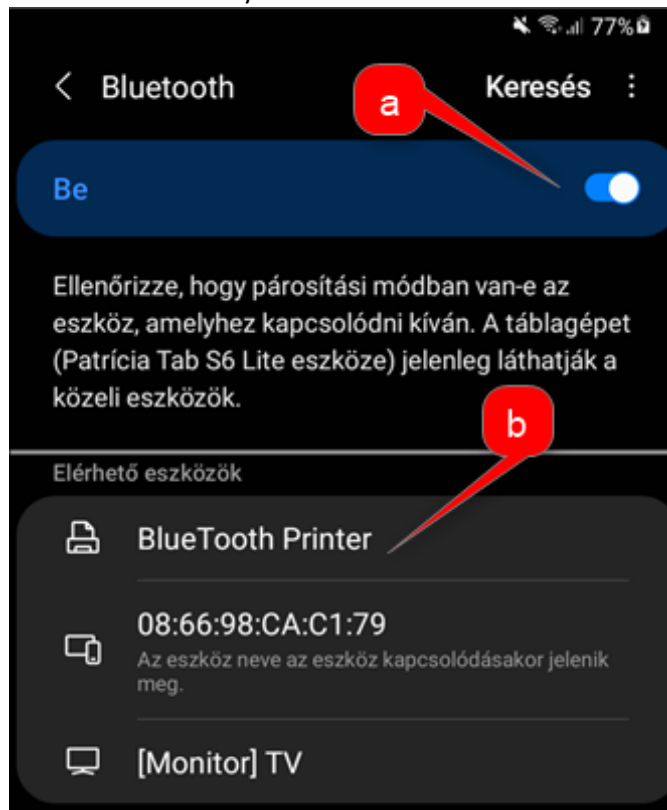
Mielőtt elkezdenénk, állítsuk be a nyomtatónkat ennek a fejezet segítségével (4-es pontig bezárólag): [Nyomtató beállítása WiFi segítségével](#) ! Amit a fejezetben adtunk meg **IP címet (4/c)** azt kell majd megadni későbbiekben a **Blokknyomtató neve / címe** beállításnál!

StajerFood App beállítása

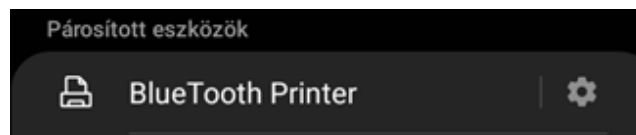
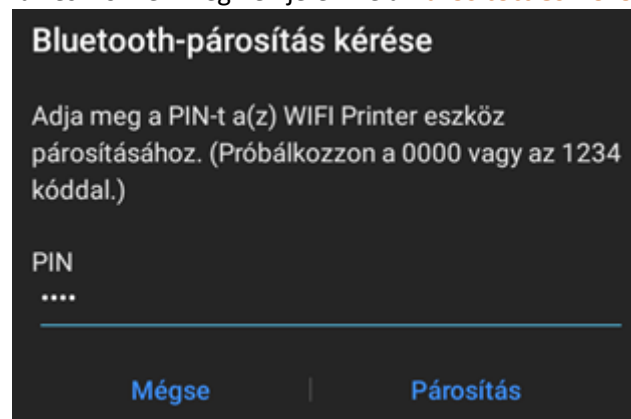
- 1) A tabletünkön / telefonunkon menjünk az Android menüjébe. Itt válasszuk ki a **Play Áruházat (Play Store)**, amivel alkalmazásokat lehet telepíteni.
- 2) A keresőbe írjuk be a „**StajerFood**” szöveget és nyomjunk a keresésre, majd válasszuk ki az alkalmazást és kattintsunk a letöltés gombra
- 3) Ha WIFI-s nyomtatónk van ugorjunk a 4.-es lépésre! Amennyiben Bluetooth-szal szeretnénk csatlakozni: nyissuk meg Androidos készülékünk **értesítő sávját**, majd válasszuk ki a Bluetooth menüpontot. (Nyomjunk hosszan a **Bluetooth ikonra!**)



- Győződjünk meg** arról, hogy a készüléken be van-e kapcsolva a Bluetooth!
- A keresési listában válasszuk ki a nyomtatónkat!



- Kattintsunk az eszközre, és amennyiben kéri, írjuk be az **1234** jelszót. Sikeres párosítás esetén az eszköznek meg kell jelennie a **Párosított eszközöknél**.



Blokknyomtató beállítása a böngészőben StajerFood rendszerhez (Windows)

Windows 10-es rendszerhez van egyszerűbb megoldásunk is! Az alkalmazás letölthető:
<https://stajer.eu/windows-applikacio/>

Mozilla Firefox

- 1) Lépünk be az app.stajerfood.hu oldalra!
- 2) A menüben keressük meg a „**Beállítások**” nevű menüpontot.
- 3) A modul beállításoknál keressük ki a „**Nyomtatás**”-t, majd nyomjuk meg a „**Nyomtatás módja**” nevű gombot!
- 4) Pipáljuk ki a következőt: **Blokknyomtatás** -> **Mentés gomb!**
- 5) Menüben válasszuk ki a „**Rendelés**”-t, majd válasszunk ki 1-2 tételt → Zöld pipára kattintunk → Nyomtatásra kattintunk
- 6) A felugró ablak méretét nagyítsuk ki, majd állítsuk be a következő paramétereket:
 - **Cél:** Az elnevezett nyomtatónkat keressük ki a legördülő listából!
 - **Margók:** A legördülő menüből válasszuk ki az „**Egyik sem**” opciót! (Régebbi böngészőkben állítsuk az összes margót 0-ra.)
 - **Beállításoknál:** „Fejlécek és láblécek nyomtatása”-nál vegyük ki a pipát!
 - A beállításaink mentéséhez menjünk rá a „**Nyomtatás**”-ra
- 7) Böngészőben nyissunk egy új oldalt, írjuk be, hogy: **about:config** majd nyomjuk meg az ENTER gombot. Ezután menjünk rá a „**Kockázat elfogadása és továbblépés**” gombra. Keressünk rá a következő beállításra: **silent** → **print.always_print_silent** a „**false**” értékre dupla kattintás, hogy „**true**” érték szerepeljen!
- 8) Lépünk vissza az app.stajerfood.hu oldalra, majd ismételjük meg a 2) és a 3) pontot és pipáljuk be a következőt is: „**iFrame nyomtatás**” → **Mentés gomb!**
- 9) Teszteléshez: ismételjük meg az 5) pontot!

Nyomtató javítása és karbantartása

- 1) A nyomtató külsejének és a papírtároló takarításához használjon nedves törlőkendőt.
- 2) A nyomtató magjának takarítása elengedhetetlen a megfelelő minőségű nyomtatáshoz, ehhez használjon vízmentes alkoholba áztatott pamutot, finoman törölje tisztára az alkatrészeket.
- 3) Amennyiben víz kerül a nyomtató belsejébe, azonnal áramtalanítsa és várja meg, míg az megszárad!

Hibaelemzés

Hiba jelenség	Hiba okozója	Megoldás
Nyomtató jelzőfényei egyszerre villognak hangjelzés kíséretében	A nyomtatóban nincs papír	Helyezzen be papírt, ügyelve a megfelelő irányra
Nyomtató „Error” jelzőfénye villog hangjelzés kíséretében	<ol style="list-style-type: none"> 1) Papírvágó meghibásodása 2) A nyomtatófej túlmelegedése 3) A fedő nincs lecsukva megfelelően 	<ol style="list-style-type: none"> 1) Kövesse a „Vágófej meghibásodásának elhárítása” bekezdés utasításait 2) Nyissa fel a fedőt, és hagyja kihűlni a nyomtatófejet 3) Csukja le a fedőt kattanásig
Nyomatásnál üres papír jön a nyomtatóból	A hőpapír nem a megfelelő irányban lett behelyezve	Fordítsa meg a hőpapírt
Elmosódott nyomtatás	<p>A nyomtatófej nincs megfelelően megtisztítva</p> <p>A hőpapír nem megfelelő minőségű</p>	Használjon vízmentes alkoholba áztatott pamutot, finoman törölje tisztára az alkatrészeket
A nyomtató nem válaszol	A hálózati kábel nincs csatlakoztatva	Csatlakoztassa a hálózati kábelt és győződjön meg, hogy a nyomtató be van kapcsolva
A nyomtató „saját teszt” oldala nyomtatásra kerül, de nem nyomtat online	Nyomtató port beállítási hiba	Győződjön meg róla, hogy a megfelelő portot választotta ki a „nyomtató tulajdonságai” fülnél
A nyomtató soros porton nem nyomtat megfelelően	Bitsebesség hiba	Állítsa be a COM átviteli sebességét a „saját tesztoldalon” feltüntetett sebességre