



**58mm blokknyomtató
felhasználási kézikönyv**

VERZIÓ: 8.

Készült: 2023. 08. 31.

Tartalom

Általános	3
Megjegyzés	3
Nyilatkozat	3
Biztonsági tanácsok	3
A csomag tartalma	3
Nyomtató jellemzői	4
Nyomtató csatlakoztatása	4
Hőpapír behelyezése	5
Bekapcsológomb, papíradagoló, mutatók és funkcióik	5
Tesztoldal nyomtatása	5
A nyomtató beállítása USB, Bluetooth és WiFi segítségével Windows-on	6
Nyomtató szoftver	6
Nyomtató beállítása USB-vel	9
Nyomtató beállítása Bluetooth segítségével	11
Nyomtató beállítása WiFi segítségével	16
Blokknyomtató csatlakoztatása Androidos készülékhez	24
Előkészületek WIFI-s blokknyomtató esetén	24
StajerFood App beállítása	24
Blokknyomtató beállítása a böngészőben StajerFood rendszerhez	26
Mozilla Firefox	26
Nyomtató javítása és karbantartása	26
Hibaelemzés	27

Általános

Köszönjük, hogy megvásárolta cégünk 58 milliméteres hőnyomtatóját. Ez a felhasználási kézikönyv segíthet a termék használatában. Kérjük olvassa el az útmutatót használat előtt.

Megjegyzés

A hardver és szoftver specifikációk fejlesztései miatt a kézikönyv előzetes figyelmeztetés nélküli változtatására a jogot fenntartjuk.

Amennyiben hibát vagy elgépelést talál a kézikönyvben, kérjük, jelezze azt munkatársunknak. Köszönjük!

Előzetes engedély nélkül kézikönyvünk nem gyártható újra, továbbítható vagy átírható.

Nyilatkozat

Ez a termék egy „A” típusú termék, zavarhatja környezete rádió jeleit, ebben az esetben a felhasználónak kell gondoskodnia a rádiójelek megfelelő védelméről.

Biztonsági tanácsok

- Ne szedje szét a nyomtatót, kérjük olvassa el a kézikönyvet mielőtt használná azt.
- A nyomtatót stabilan helyezze le, hogy megelőzze az esetleges vibrálás vagy rázkódás okozta károsodást.
- Ne tárolja a nyomtatót magas hőmérsékletű, nagy páratartalmú vagy poros helyen.
- Amennyiben lehetséges a nyomtatót földelt hálózati csatlakozóval csatlakoztassa az áramhálózathoz. Kerülje az azonos áramkörre csatlakoztatott nagy teljesítményű gépek csatlakoztatását a túlfeszültség elkerülése érdekében. Ellenkező esetben a nyomtató meghibásodásához, vagy nyomtatási hibához vezethet.
- Kérjük, hogy a gyártó által szolgáltatott hálózati csatlakozót használja.
- A nyomtató csatlakoztatása előtt győződjön meg, hogy az kikapcsolt állapotban van.
- Nyomtatás közben ne nyissa fel a papírtároló tetejét, különben a nyomtató meghibásodhat.
- Nyomtatás után a nyomtatófej még meleg, ne érintse meg.
- Ne használjon oldott anyagot (pl. benzin, alkohol stb.) a nyomtató tisztításához az esetleges károsodás elkerülése végett.
- Kérjük, hogy használja a cégünk által javasolt nyomtatópapírt, ellenkező esetben gyenge nyomtatási minőséghez, akár a nyomtató meghibásodásához vezethet.
- A nyomtatott szavak hosszan tartó olvashatósága érdekében használjon minőségi nyomtatópapírt.
- A nyomtató 2000 méteres magasság alatt, illetve nem trópusi éghajlaton hatékony.

A csomag tartalma

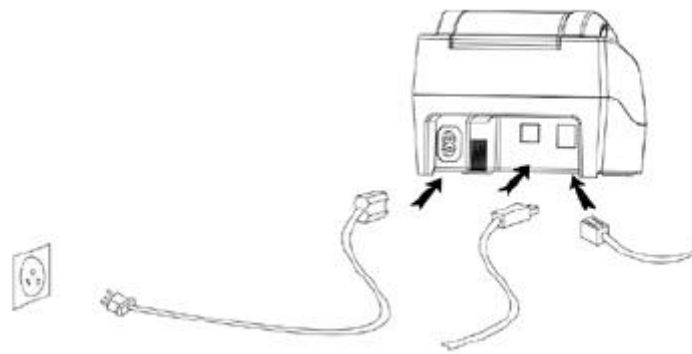
- Nyomtató
- Hálózati csatlakozó
- Nyomtatópapír
- Kezelési kézikönyv

Nyomtató jellemzői

- Független nyomtatás
- Ultra alacsony energia használat és energiatakarékosság
- 58 milliméteres nyomtatópapír kompatibilitás
- Logónyomtatás
- Vonalkódnyomtatás
- Többnyelvű nyomtatás
- Változatok: USB, USB+Bluetooth vagy USB+WIFI
- Kompatibilis az ESC/POS nyomtató szoftverrel
- Kompatibilis Windows-sal Androiddal.

Nyomtató csatlakoztatása

1. Csatlakoztassa a nyomtatót hálózati csatlakozóval
2. Csatlakoztassa az adatkábellel (USB) a nyomtatót és a számítógépet
3. (Opcionális) Csatlakoztassa a kasszát a nyomtatóval (RS 232)

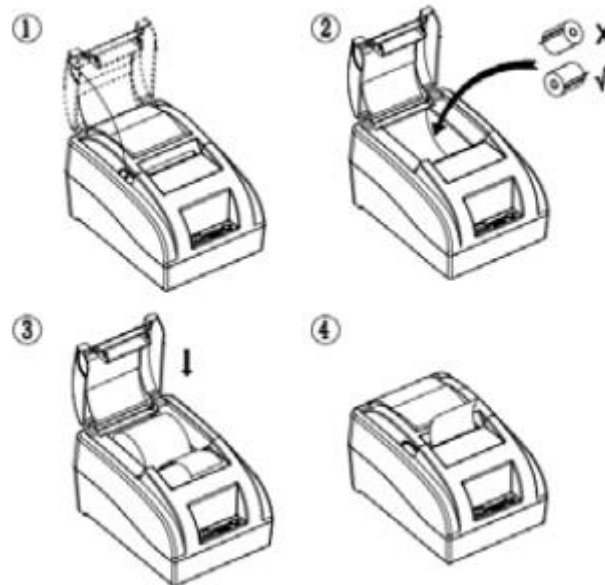


Hőpapír behelyezése

Használjon 58 milliméteres hőpapírt.

1. Nyissa fel a tetőt (A papír adagolónál két oldalt húzza fel a tetőt)
2. Helyezze be a hőpapírt
3. Húzza ki a papír végét a tartódobozból
4. Tépje le a fölöslegesen lógó papírt

Megjegyzés: A megfelelő irányban applikálja a hőpapírt, különben a nyomtatni kívánt szöveg nem kerül kinyomtatásra.



Bekapcsológomb, papíradagoló, mutatók és funkcióik

- 1. Bekapcsol gomb**
Ez a gomb ki- és be tudja kapcsolni a nyomtató áramellátását.
- 2. Papíradagoló gomb**
Mindaddig, amíg a gomb nyomva van, a nyomtató adagolja a papírt.
- 3. Papírfogyás jelzőfénye**
Amikor a „STATUS” jelzőfény villog, az a papír kifogyását jelzi. Amikor ez a lámpa nem világít, azt jelzi, hogy van papír a nyomtatóban.
- 4. Áramellátás jelzőfénye**
Ez a jelzőfény jelzi, hogy a nyomtatóban van áramellátás, amennyiben a jelzőfény nem világít, a nyomtató nem kap áramot.

Tesztoldal nyomtatása

Miután a nyomtatót csatlakoztattuk hálózati kábellel, tartsa nyomva a „Feed” gombot és ezzel egyidőben kapcsolja be a nyomtatót. Tartsa lenyomva a „Feed” gombot 2 másodpercig. (Amíg a STATUS piros fény meg nem jelenik.) A tesztoldal ezután nyomtatásra kerül, mely megmutatja a nyomtató pillanatnyi tulajdonságait.

A nyomtató beállítása USB, Bluetooth és WiFi segítségével Windows-on Nyomtató szoftver


A nyomtató szoftverének két fajtája van. Az egyik közvetlenül használja a portot nyomtatáshoz, a másik telepíti a szoftvert a Windowsra.

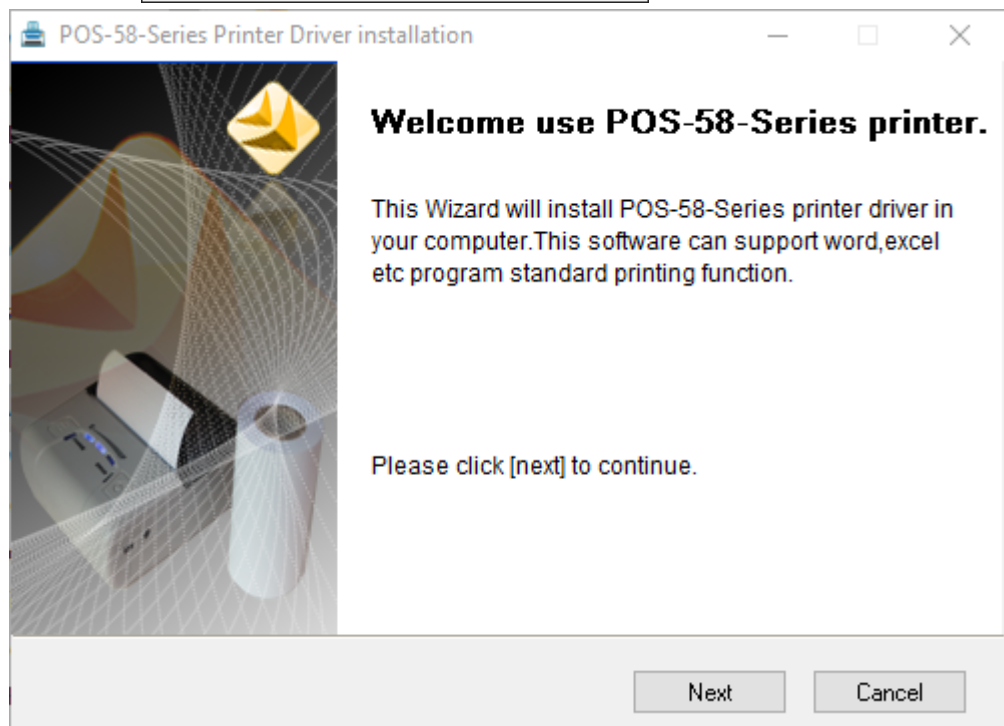
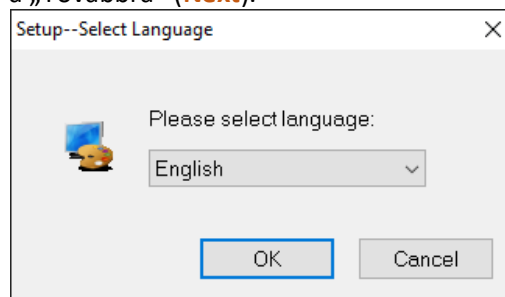
1. Közvetlen meghajtás porton keresztül
Ezzel a módszerrel nem szükséges a szoftver telepítése, egyszerűen kiküldjük az adatot a porton keresztül a nyomtatóra. Ezzel megkönnyíthetjük a nyomtató kezelését.

2. Nyomtató szoftver feltelepítése Windowsra

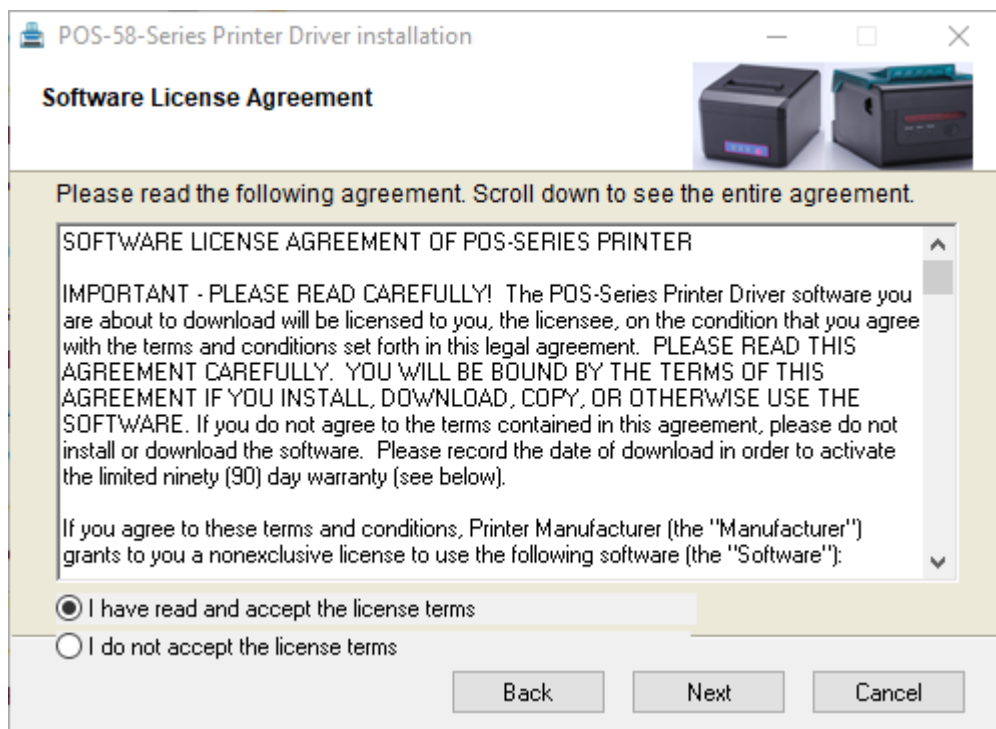
Kövesse az utasításokat (1-6)

Legfrissebb telepítőkért keresse fel a www.stajerfood.hu weboldalt vagy lépjen velünk kapcsolatba! A lap alján kattintsunk a **Letölthető anyagok**-ra, majd a **Hoin programokra** és töltsük le a zipet, majd csomagoljuk ki! (ezekre a fájlokra a későbbiekben lesz szükségünk!!)

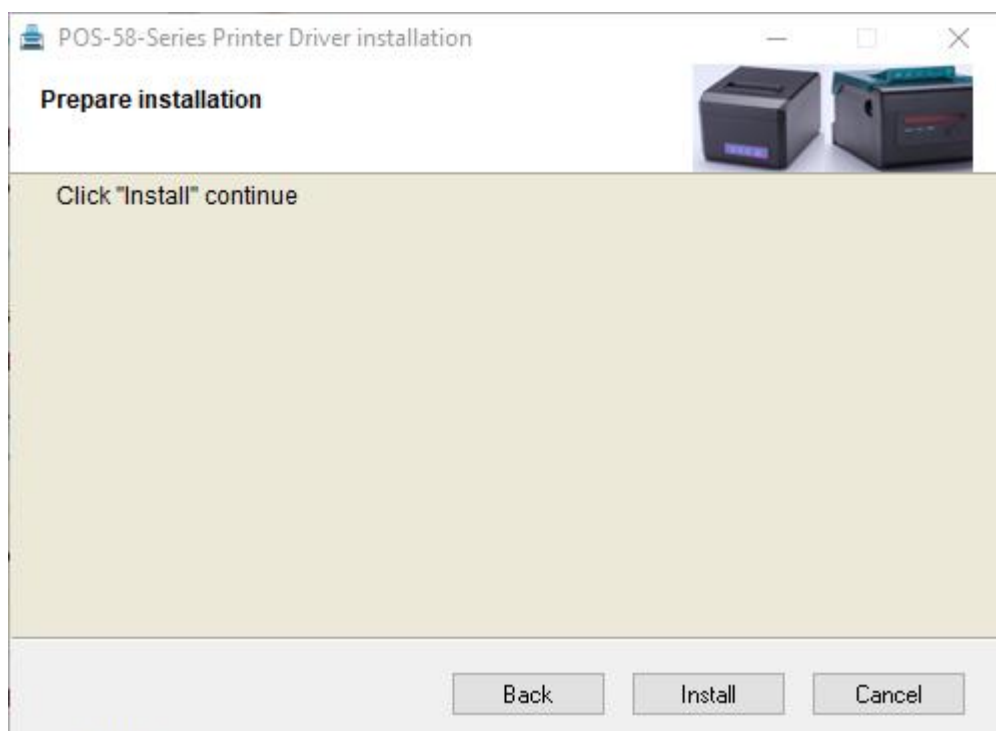
- 1) Dupla kattintással indítsa el a telepítőt  POS-58-Series (POS-58Series).
Kattintson az „Igen” gombra, majd az „OK” gombra.
- 2) Kattintson a „Továbbra” (**Next**).



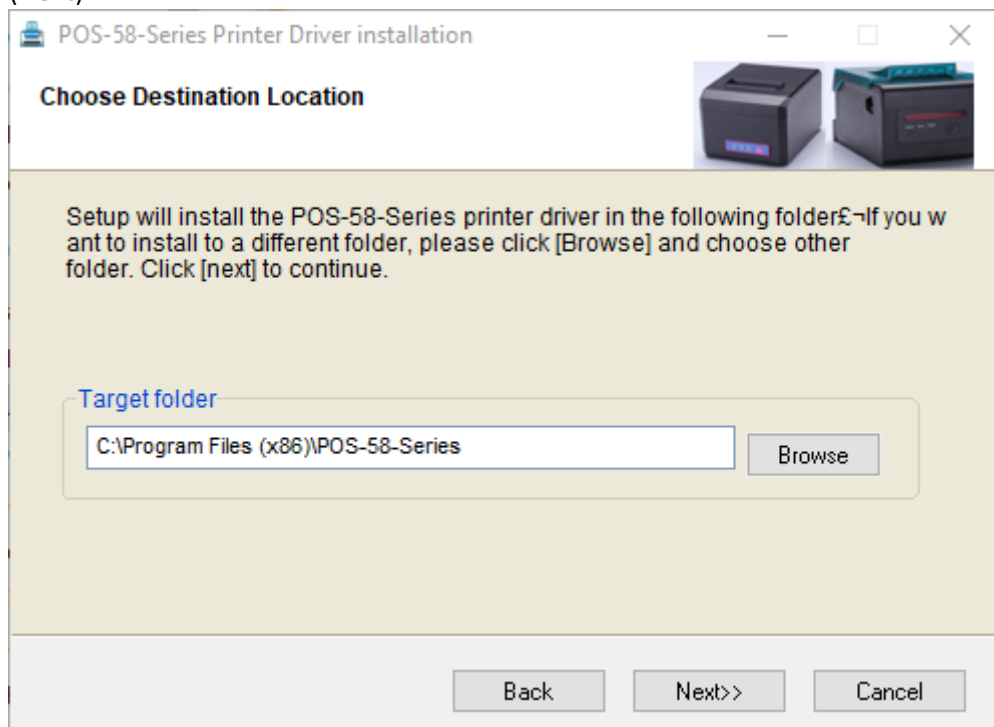
- 3) Olvassa el és válassza ki, az „Elfogadom a szerződési feltételeket” (**I have read and accept the license terms**), kattintson a „Tovább” (**Next**) gombra



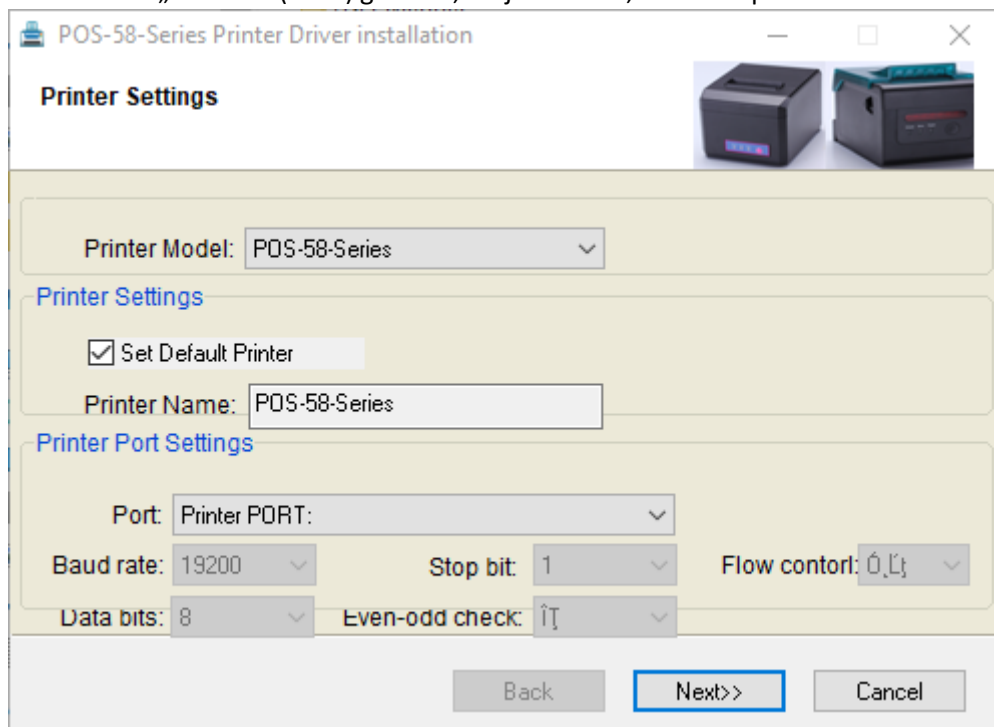
- 4) Kattintson a „Telepítés” (**Install**) gombra

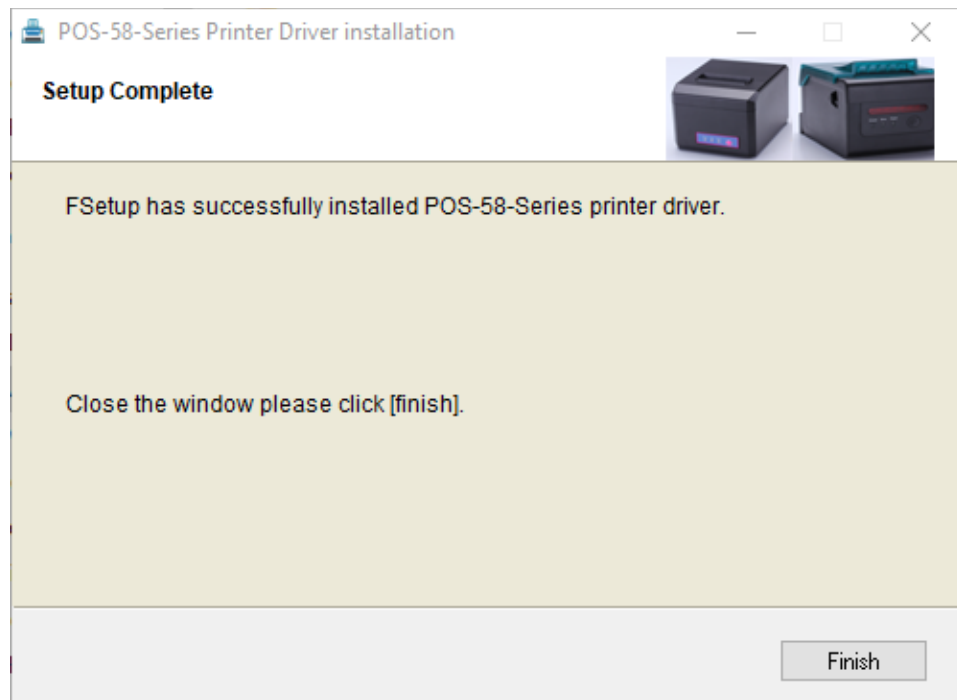


- 5) A telepítő felajánlja a telepítés helyét, ez maradjon alapértelmezetten, kattintson a „Tovább” (Next) gombra



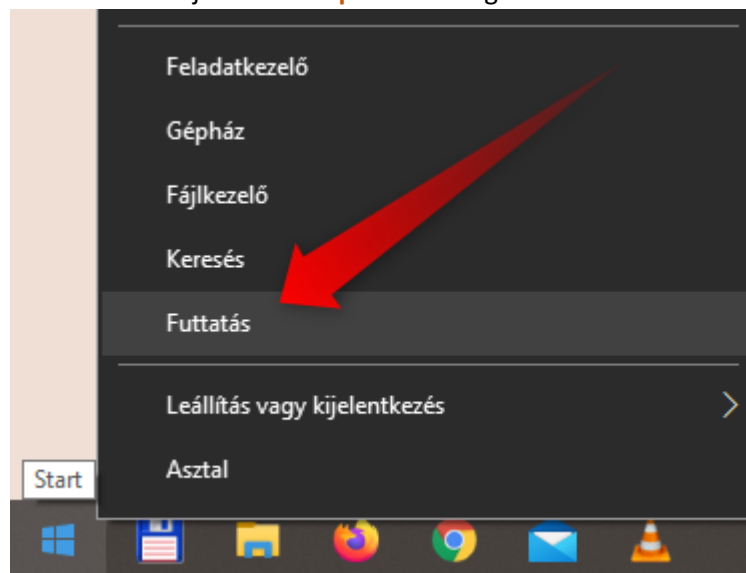
- 6) Kattintson a „Tovább” (Next) gombra, majd a **Finish**, ezzel telepítés elkészül.

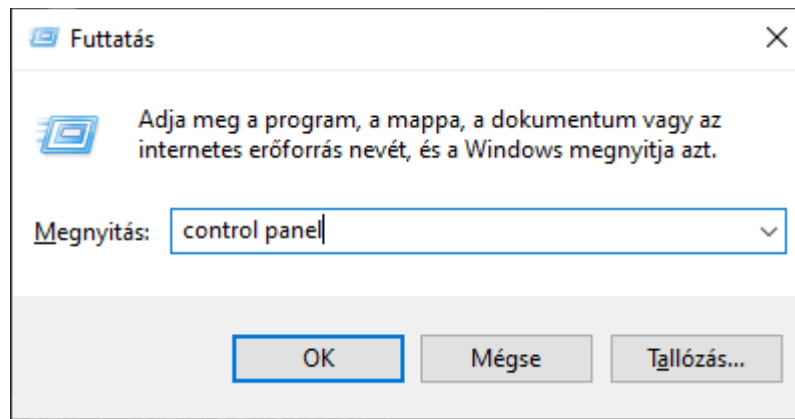




Nyomtató beállítása USB-vel

- 1) **Előkészületek:** Ha még nem tettük végezzük el a *Nyomtató szoftver* című fejezet utasításait mielőtt elkezdjük beállítani a USB-s nyomtatónkat!
- 2) Telepítés után nyissuk meg a vezérlőpultot: Windows menüben (Start) kezdjük el gépelni, hogy Vezérlőpult **VAGY** Windows ikonra jobb egérgombbal rákattintunk -> Futtatás -> Beírjuk: **control panel** -> OK gomb





- 3) Vezérlőpultban keressük meg az „Eszközök és nyomtatók” menüpontot



Hardver és hang

Eszközök és nyomtatók megtekintése

Eszköz hozzáadása

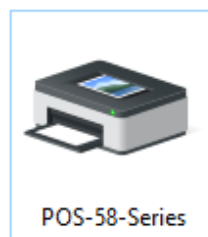
Gyakran használt mobilitási beállítások megadása

VAGY

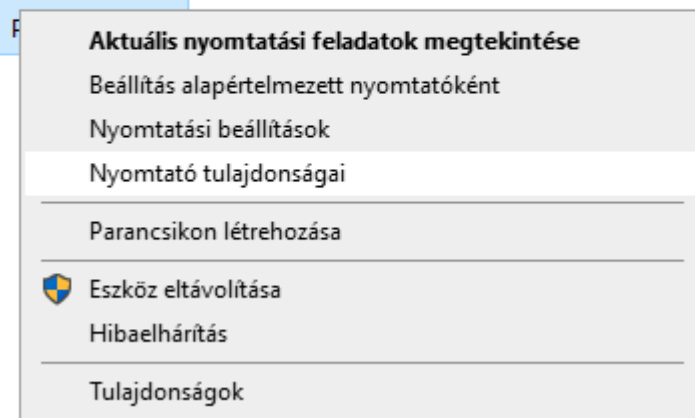
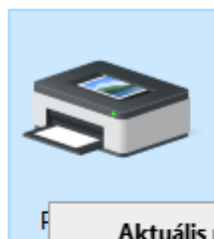


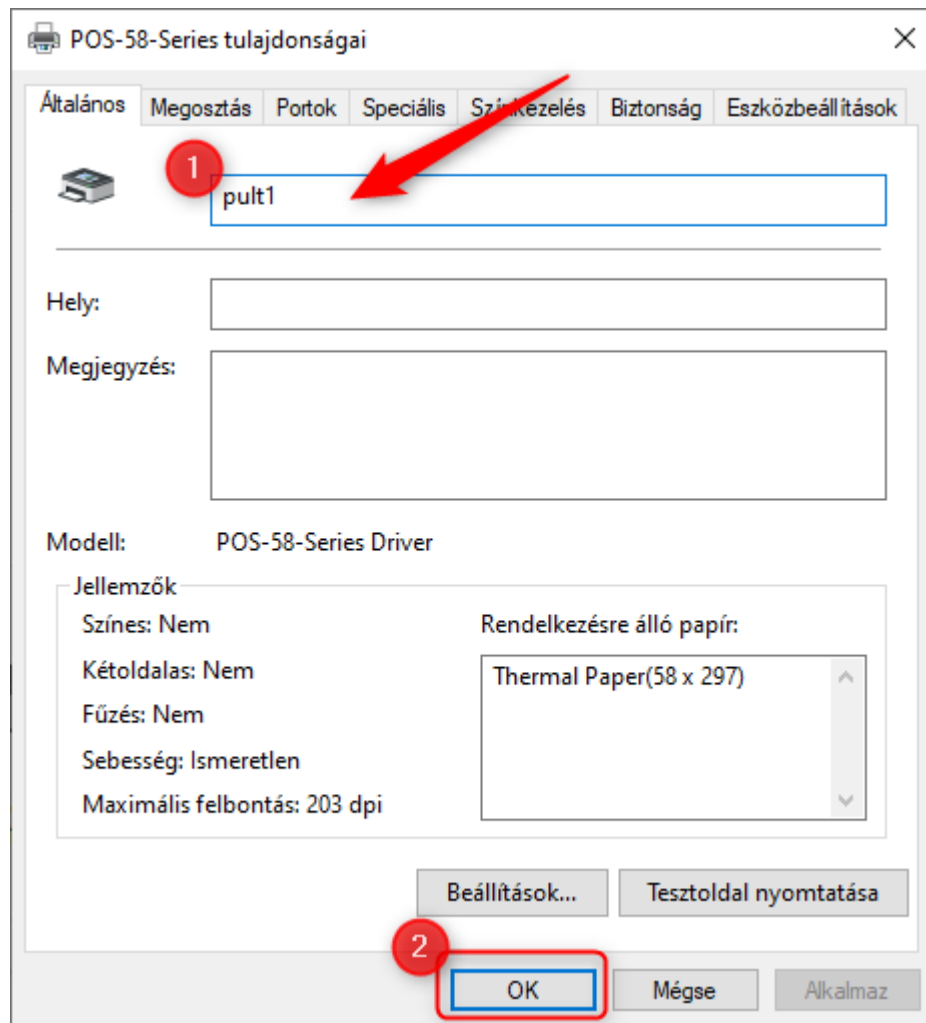
Eszközök és nyomtatók

- 4) Az eszközök között keressük meg a **POS-58-Series** nevű nyomtatónkat. Az eszközt, amennyiben több nyomtatónk is van, célszerű átnevezni. Pl.: pult1



Átnevezéshez: (Ikonra jobb egér gomb -> Nyomtató tulajdonságai)

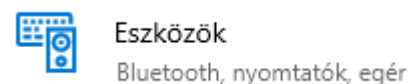
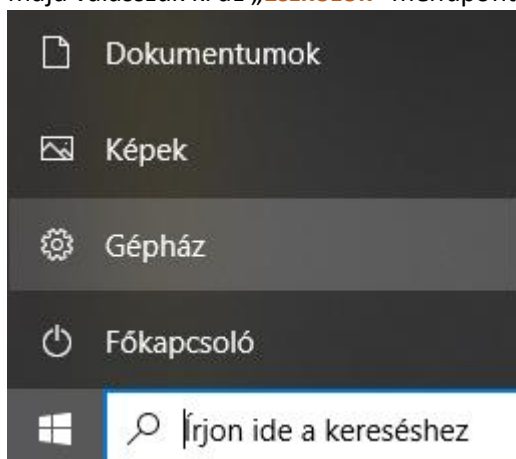




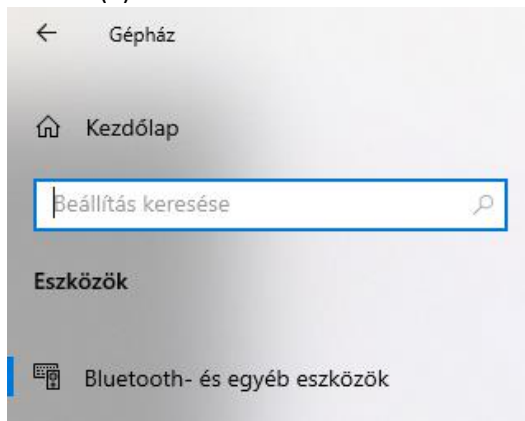
- 5) Teszteléshez: **csatlakoztassuk** a nyomtatónkat USB segítségével, ha ezzel szeretnénk összekötni a nyomtatónkat. Ismételjük meg a 3. pontot, majd a nyomtató tulajdonságainál nyomjuk meg a „Tesztoldal nyomtatása” gombot, mielőtt megnyomjuk az „OK” gombot!

Nyomtató beállítása Bluetooth segítségével

- 1) **Előkészületek:** Ha még nem tettük végezzük el a *Nyomtató szoftver* című fejezet utasításait mielőtt elkezdjük beállítani a Bluetooth-os nyomtatónkat!
- 2) Nyissuk meg a **Gépházat** (Start-> kezdjük el gépelni: Gépház VAGY Start-> Fogaskerék ikon), majd válasszuk ki az „**Eszközök**” menüpontot!



- 3) **Ellenőrizzük**, hogy a Bluetooth be van-e kapcsolva (1). Ha igen, akkor adjunk hozzá új eszközt (2).

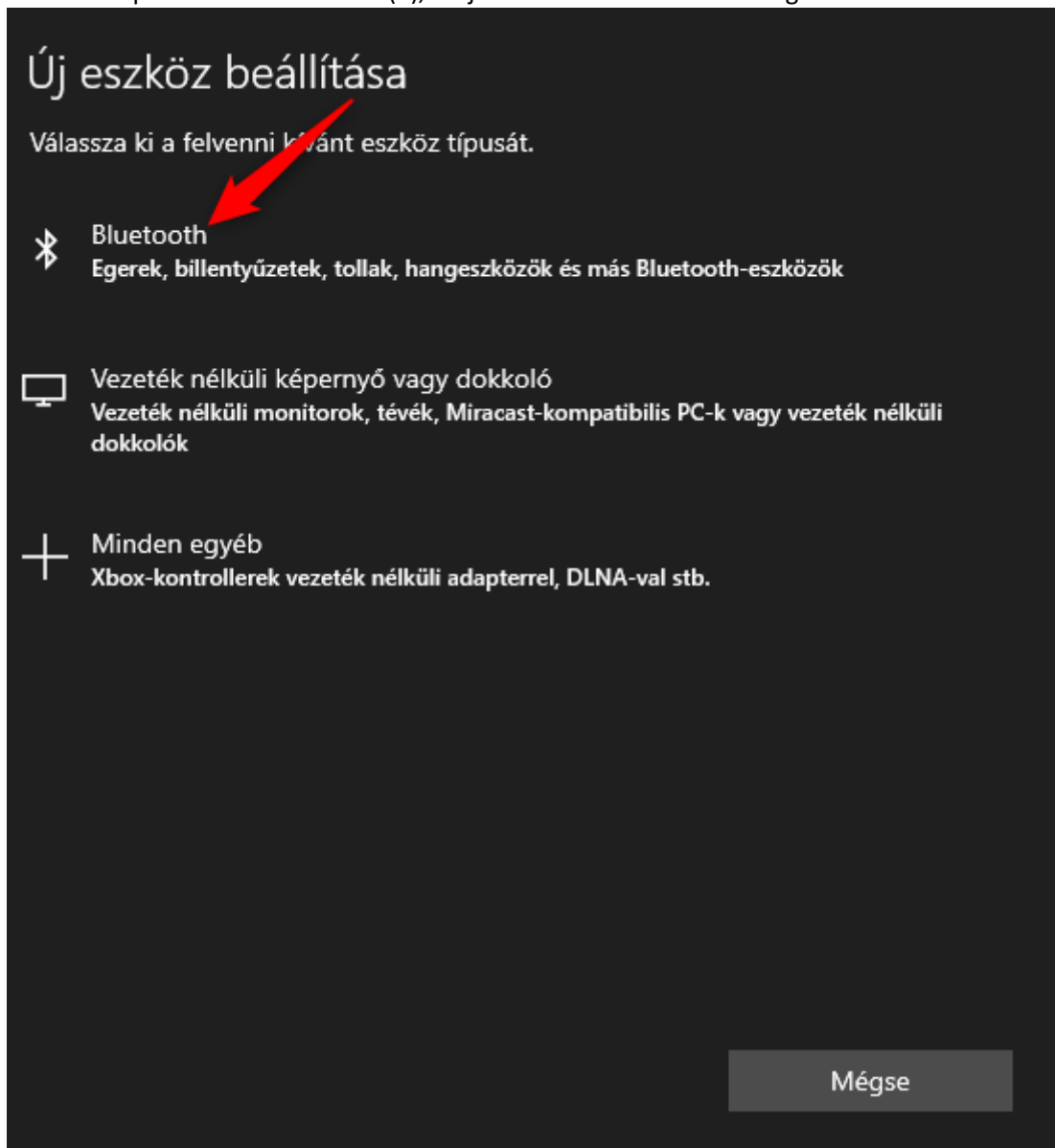


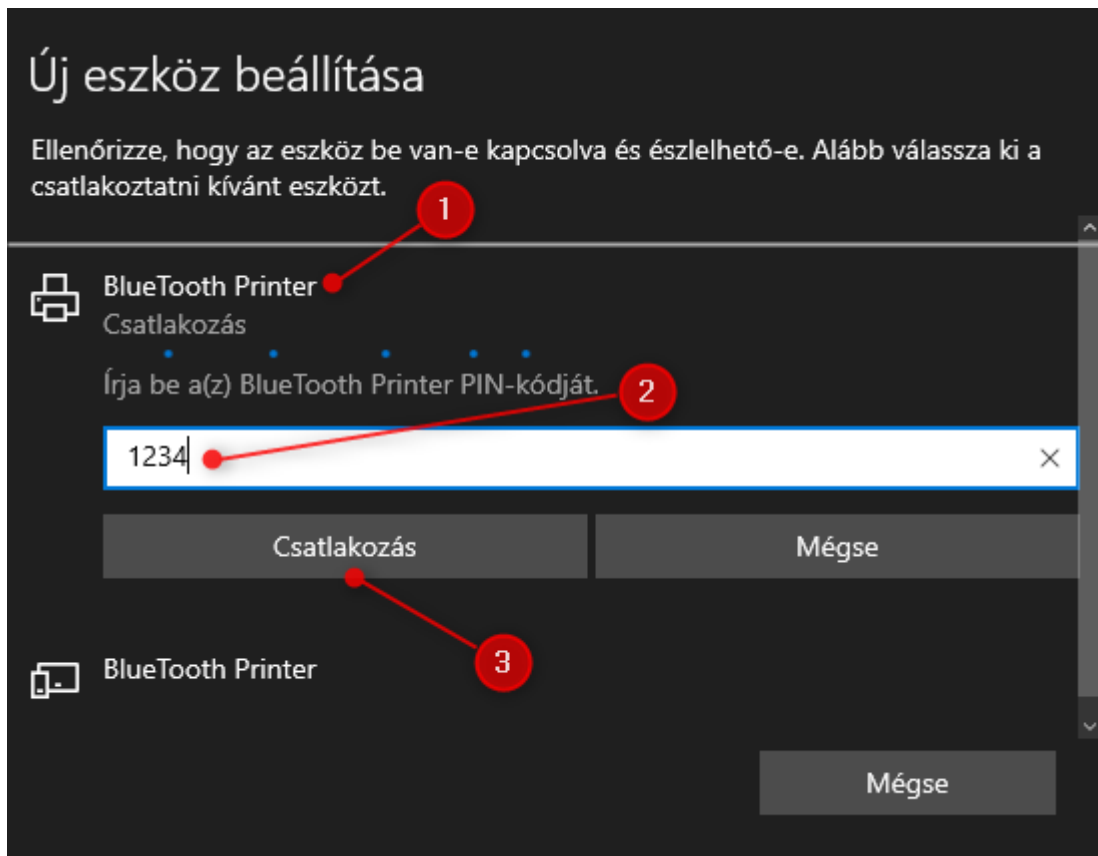
Bluetooth- és egyéb eszközök



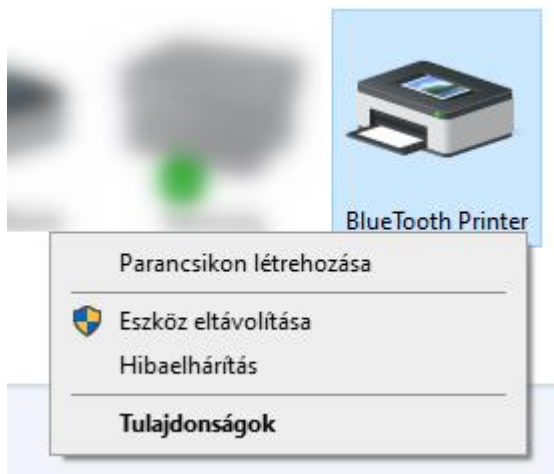
- 4) A felugró ablakban kövessük az ábra utasításait:

- Kattintsunk a Bluetooth menüpontra.
- Új ablakban válasszuk ki a nyomtatót (1), írjuk be a PIN kódot, ami alapértelmezetten: **1234** (2), majd kattintsunk a csatlakozás gombra!

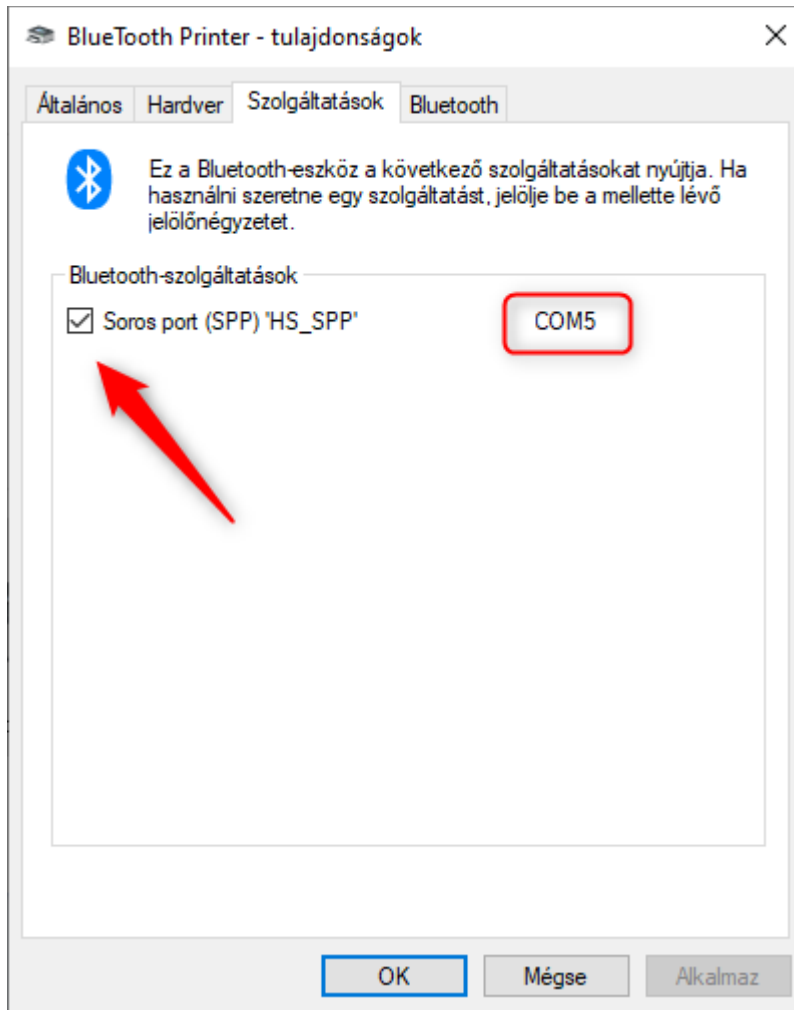




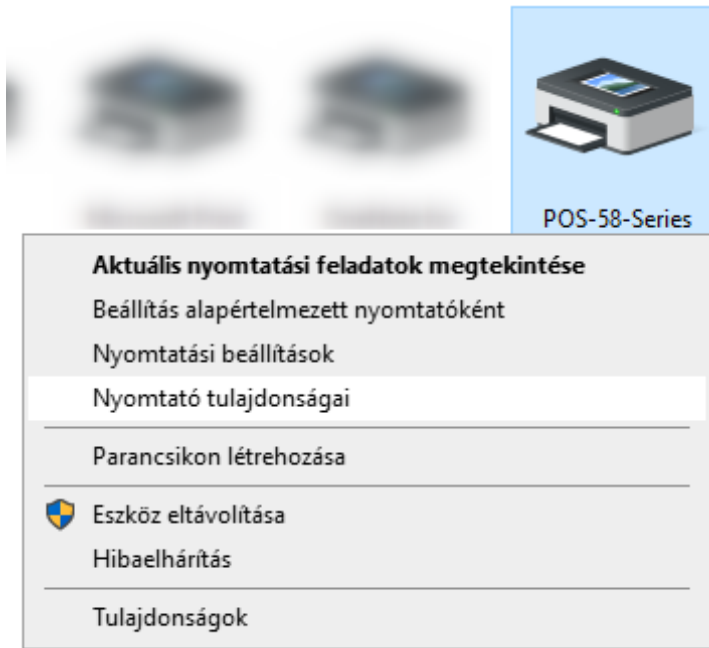
- 5) A már megismert módon lépünk vissza a **vezérlőpultba**, keressük meg az **„Eszközök és nyomtatók”** beállítást. Kattintsunk jobb egér gombbal a nyomtatóra, majd a tulajdonságokra.



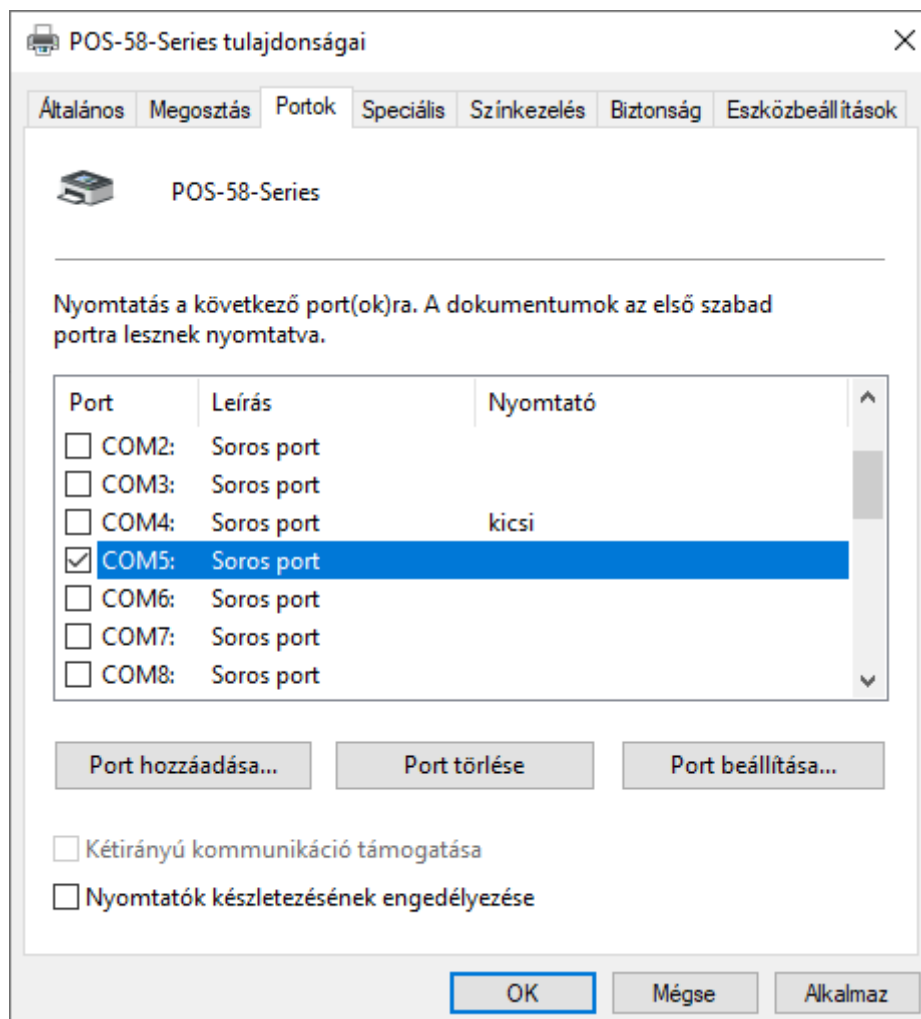
- 6) A felugró ablakban válasszuk ki a **„Szolgáltatások”** fület! A **„Bluetooth-szolgáltatások”**nál, ha nincs kipipálva a **Soros port**, akkor ezt tegyük meg. Illetve **jegyezzük meg** a piros négyzetben szereplő értéket. (Jelen esetben ez COM5.) Kattintsunk az **„OK”** gombra!



- 7) Ezt követően a nyomtatók közül most keressük meg azt, amelyiket az **USB-s résznél** átneveztünk (POS-58-Series). **Kattintsunk jobb egérgombbal** a nyomtatónkra, majd válasszuk ki a **„Nyomtató tulajdonságai”**-t!



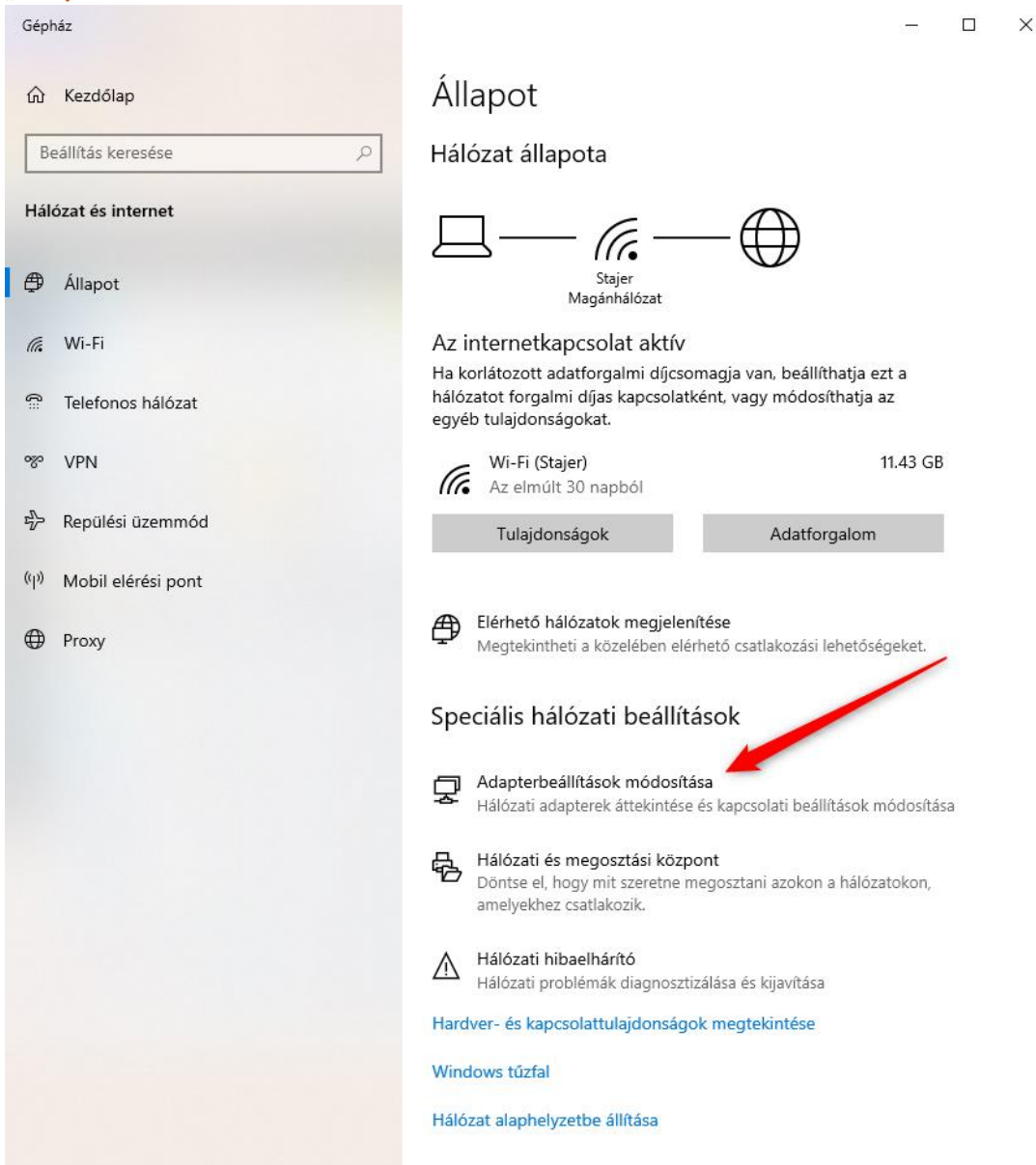
A felugró ablakban válasszuk ki a **„Portok”** fület és a listában keressük ki (az 5. lépésben) **megjegyzett port nevet** (COM5). Ezt **pipáljuk be**, majd nyomjunk az **„OK”** gombra. [**Megj.:** Ha nem találjuk a listában a COM5 portot, akkor indítsuk újra a gépet!]



Nyomtató beállítása WiFi segítségével

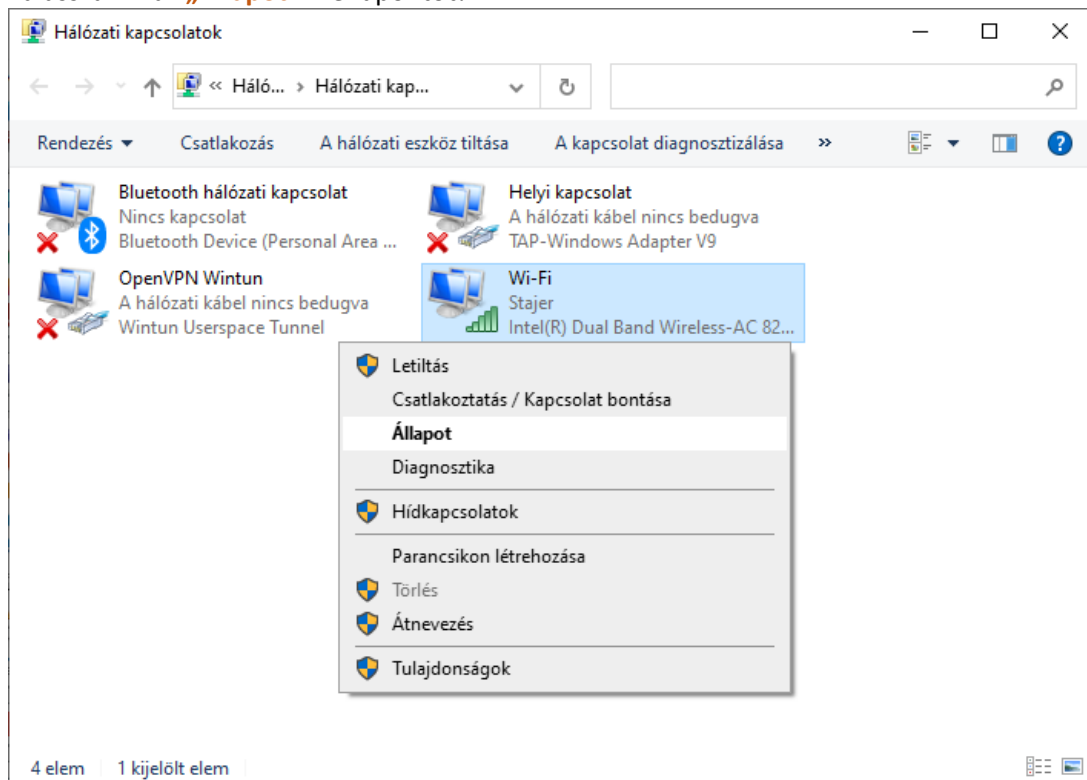
- 1) **Előkészületek:** Ha még nem tettük végezzük el a *Nyomtató szoftver* című fejezet utasításait mielőtt elkezdjük beállítani a WiFi-s nyomtatónkat! **A LEÍRÁSBAN MEGJELENŐ IP CÍMEK MINTA IP CÍMKÉNT SZEREPELNEK, EZEKTŐL ELTÉRHET AZ ÖN IP CÍM KIOSZTÁSA!!!**
- 2) Beállításokhoz először **csatlakoztassuk USB-vel** a nyomtatónkat!
- 3) **Most össze kell szedni néhány információt!** Ehhez a tálcán keressük meg a hálózat ikont:

 vagy  , majd jobb egérgombbal kattintsunk a „**Hálózati és internetbeállítások megnyitása**”-ra. Következő lépésként a „**Speciális hálózati beállítások**”-nál válasszuk ki az „**Adapterbeállítások módosítása**”-t

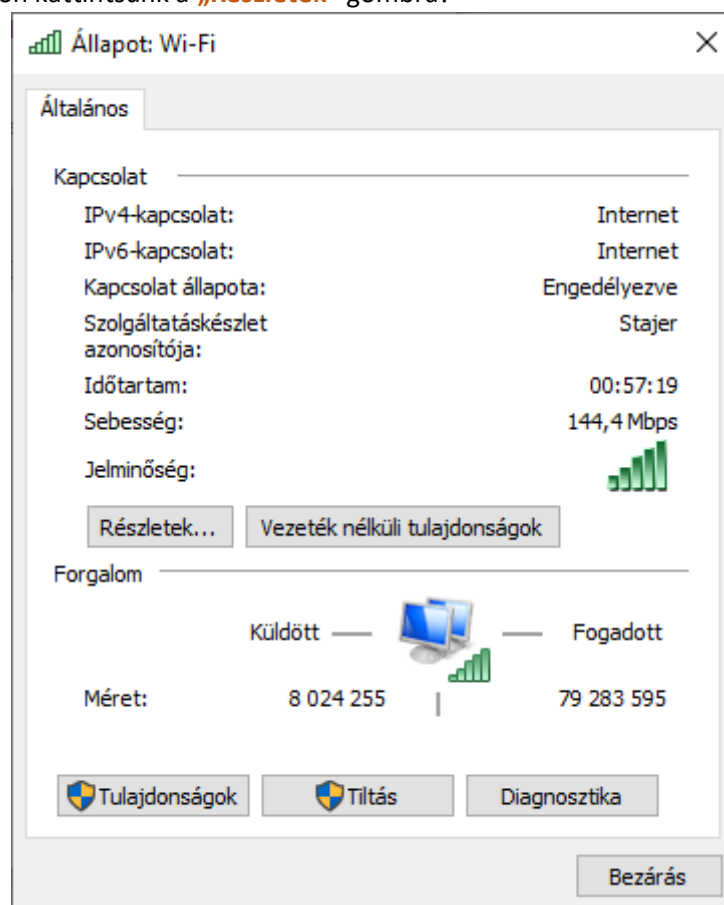


The screenshot shows the Windows Settings application, specifically the 'Hálózati és internet' (Network & Internet) section. The left sidebar lists various network settings, with 'Állapot' (Status) selected. The main pane displays the 'Állapot' (Status) page for the network. It shows the network name 'Stajer Magánhálózat' and indicates that the internet connection is active. Below this, there is a section for 'Wi-Fi (Stajer)' showing a usage of 11.43 GB. A red arrow points to the 'Speciális hálózati beállítások' (Advanced network settings) section, where the option 'Adapterbeállítások módosítása' (Change adapter settings) is highlighted.

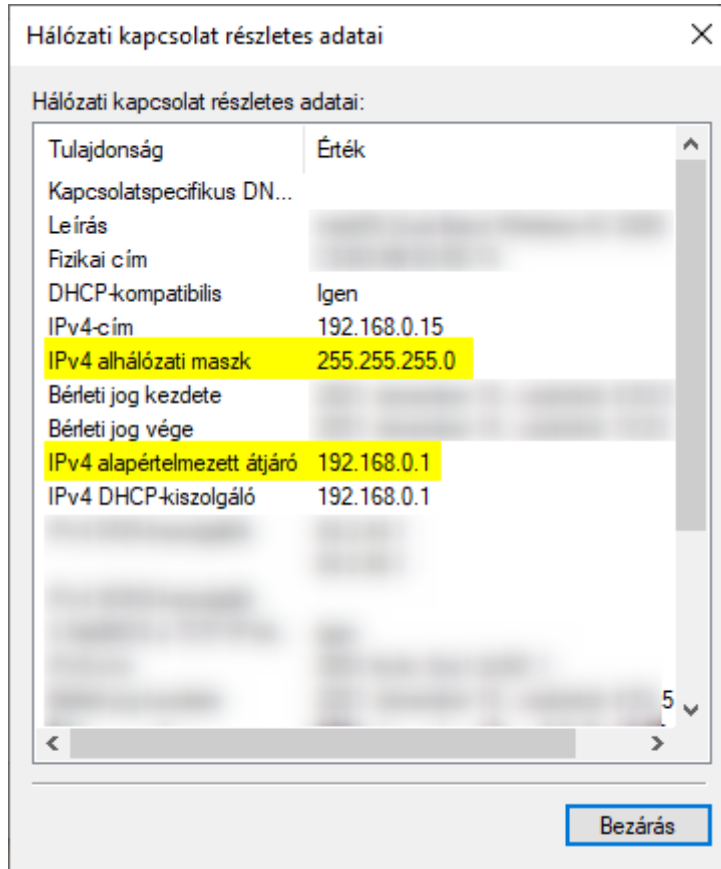
Ezek után válasszuk ki az aktív hálózati adapterünket, kattintsunk rá jobb egérgombbal, majd válasszuk ki az „**Állapot**” menüpontot!



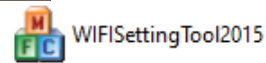
A felugró ablakon kattintsunk a „**Részletek**” gombra!



A felugró ablakban **jegyezzük meg** a sárgával kiemelt adatokat!



4) **Dupla** kattintással indítsuk el a **WiFiSettingTool2015**-öt

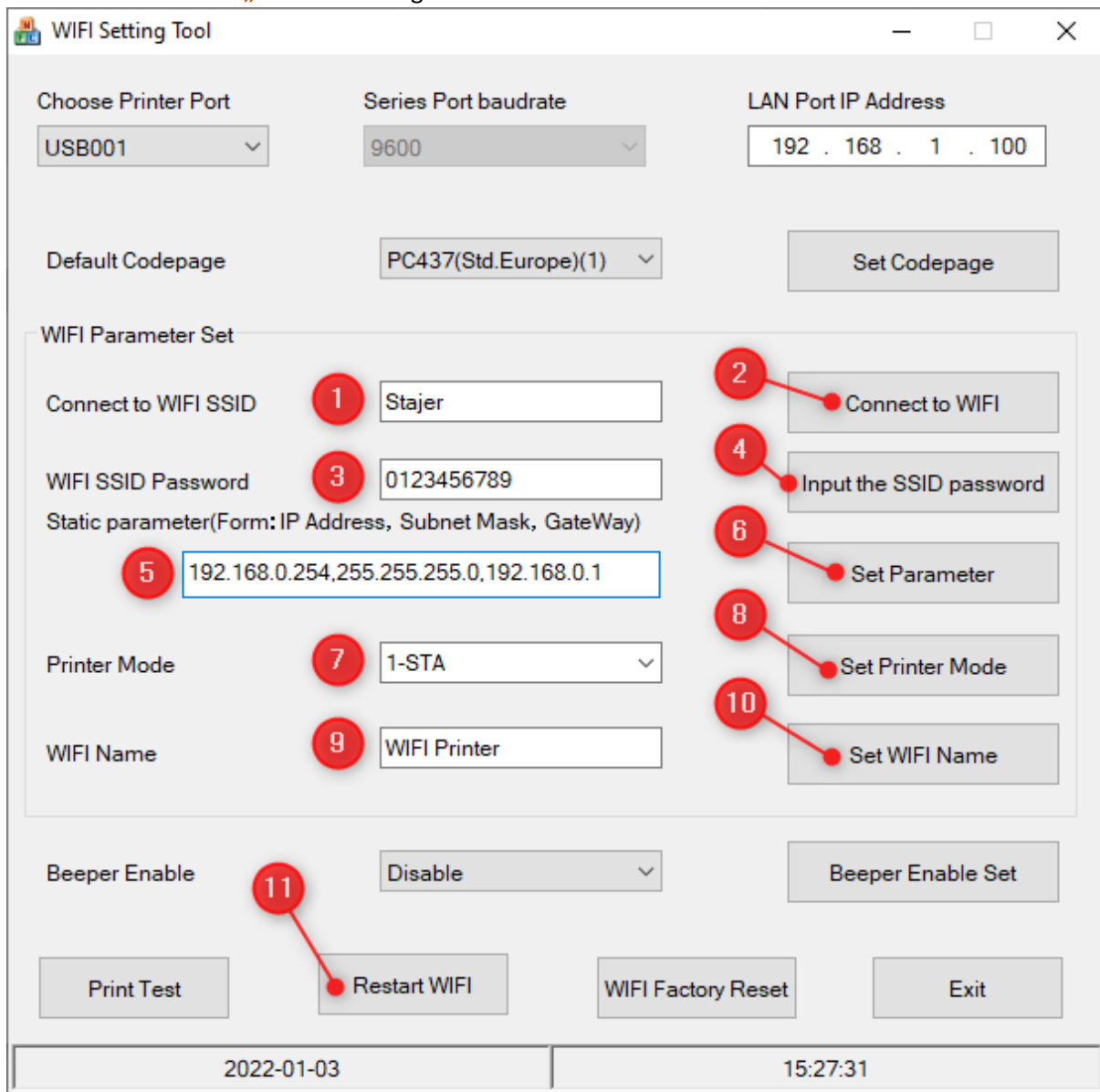


!

5) A felugró ablakban állítsuk be a következőket:

1. **Connect to WIFI SSID:** Itt adjuk meg a WiFi hálózatunk nevét (SSID)! Ügyeljünk a kis- és nagybetűk helyes bevitelére!
2. Kattintsunk a „Connect to WIFI” gombra!
3. **WIFI SSID Password:** adjuk meg a WIFI jelszavát!
4. Kattintsunk a „Input the SSID password” gombra!
5. **Static parameter:** (gyűjtsük ki a következő adatokat!)
 - **IP Address** itt hasonló IP címet kell megadni mint a 2. lépésben szereplő ábrán: **IPv4 alapértelmezett átjárónak van**, annyi különbséggel hogy az utolsó szám 254 legyen (2-254 bármi lehet, de a 254-et javasoljuk!). Mielőtt beállítjuk a címet ellenőrizzük, hogy az IP cím nem foglalt-e már. Ehhez nyissuk egy **CMD**-t! (Windows jelre kattintsunk > kezdjük el gépelni: **cmd** > kattintsunk a **Parancssor alkalmazásra!**) Írjuk be: **ping IP** cím (pl.: **ping 192.168.0.254**) Amennyiben a **Reply from [IP]: Destination host unreachable.** válaszokat kapunk (4x) akkor a cím szabad! Ha viszont **Reply from 192.168.0.1: bytes=X time=Xms TTL=X**, akkor a cím már használatban van!
Példa IP: **192.168.0.254** | [Megj.: Több blokknyomtató esetén az utolsó szám **ne egyezzen** az eddig létrehozott eszközével]
 - **Subnet Mask:** egyezzen a 2. lépésben szereplő ábrán: IPv4 alhálózati maszk értékével! Példa Subnet Mask: **255.255.255.0**

- **GateWay:** egyezzen a 2. lépésben szereplő ábrán: IPv4 alapértelmezett átjáró értékével! Példa Gateway: **192.168.0.1**
Adjuk meg a következő formátumban: **IP Address, Subnet Mask, Gateway**
Példa: **192.168.0.254,255.255.255.0,192.168.0.1**
- 6. Kattintsunk a „**Set parameter**” gombra!
- 7. **Printer Mode:** 1-STA legyen!
- 8. Kattintsunk a „**Set Printer Mode**” gombra!
- 9. **WIFI Name:** ne módosítsuk!
- 10. Kattintsunk a „**Set WIFI Name**” gombra!
- 11. Kattintsunk a „**Restart WIFI**” gombra!



The screenshot shows the 'WIFI Setting Tool' window. It contains several configuration sections:

- Choose Printer Port:** USB001
- Series Port baudrate:** 9600
- LAN Port IP Address:** 192 . 168 . 1 . 100
- Default Codepage:** PC437(Std.Europe)(1)
- WIFI Parameter Set:**
 - Connect to WIFI SSID:** Stajer (1)
 - WIFI SSID Password:** 0123456789 (3)
 - Static parameter(Form: IP Address, Subnet Mask, GateWay):** 192.168.0.254,255.255.255.0,192.168.0.1 (5)
 - Printer Mode:** 1-STA (7)
 - WIFI Name:** WIFI Printer (9)
- Beeper Enable:** Disable (11)
- Buttons:** Connect to WIFI (2), Input the SSID password (4), Set Parameter (6), Set Printer Mode (8), Set WIFI Name (10), Restart WIFI (11), Print Test, WIFI Factory Reset, Exit.

At the bottom, the date is 2022-01-03 and the time is 15:27:31.

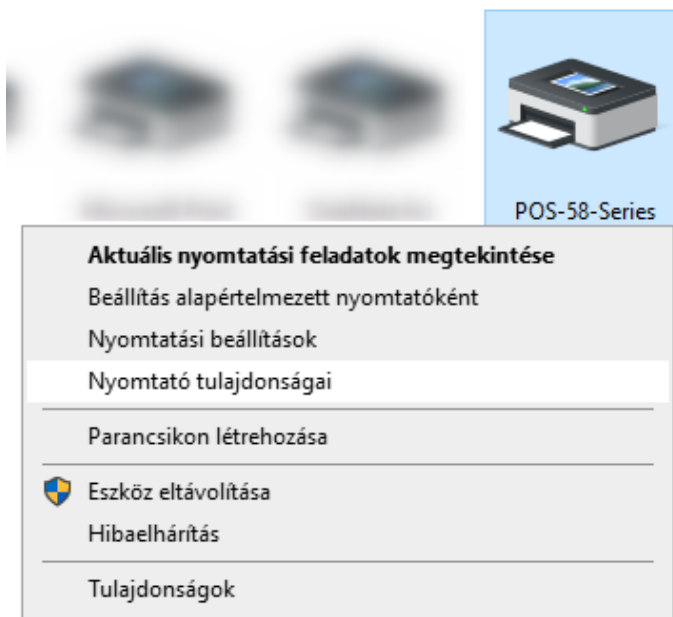
12. A blokknyomtatót kapcsoljuk ki a billenő gomb segítségével, majd pár másodperc múlva kapcsoljuk vissza!

13. Teszteléshez nyissuk egy **CMD**-t! (Windows jelre kattintsunk > kezdjük el gépelni: **cmd** > kattintsunk a **Parancssor alkalmazásra!**) Írjuk be: **ping IP** cím (pl.: **ping 192.168.0.254**) Amennyiben a **Reply from [IP]: Destination host unreachable.** válaszokat kapunk (4x) akkor a teszt sikertelen! Ha viszont **Reply from 192.168.0.1: bytes=X time=Xms TTL=X**, akkor sikeresen csatlakozott a nyomtatónk a hálózathoz!

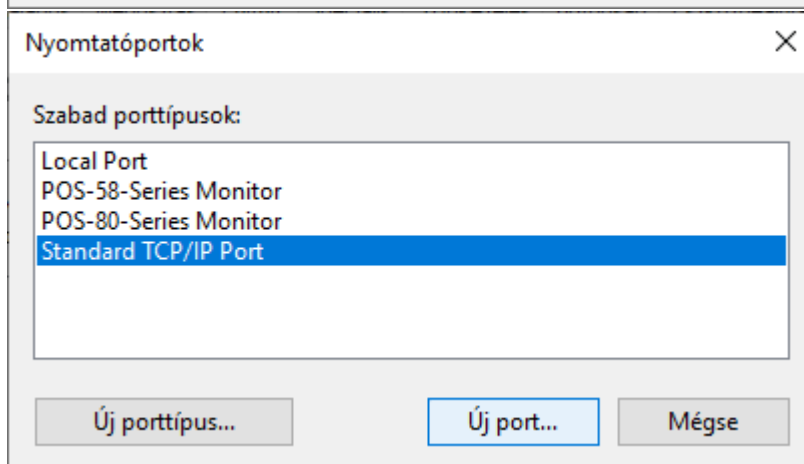
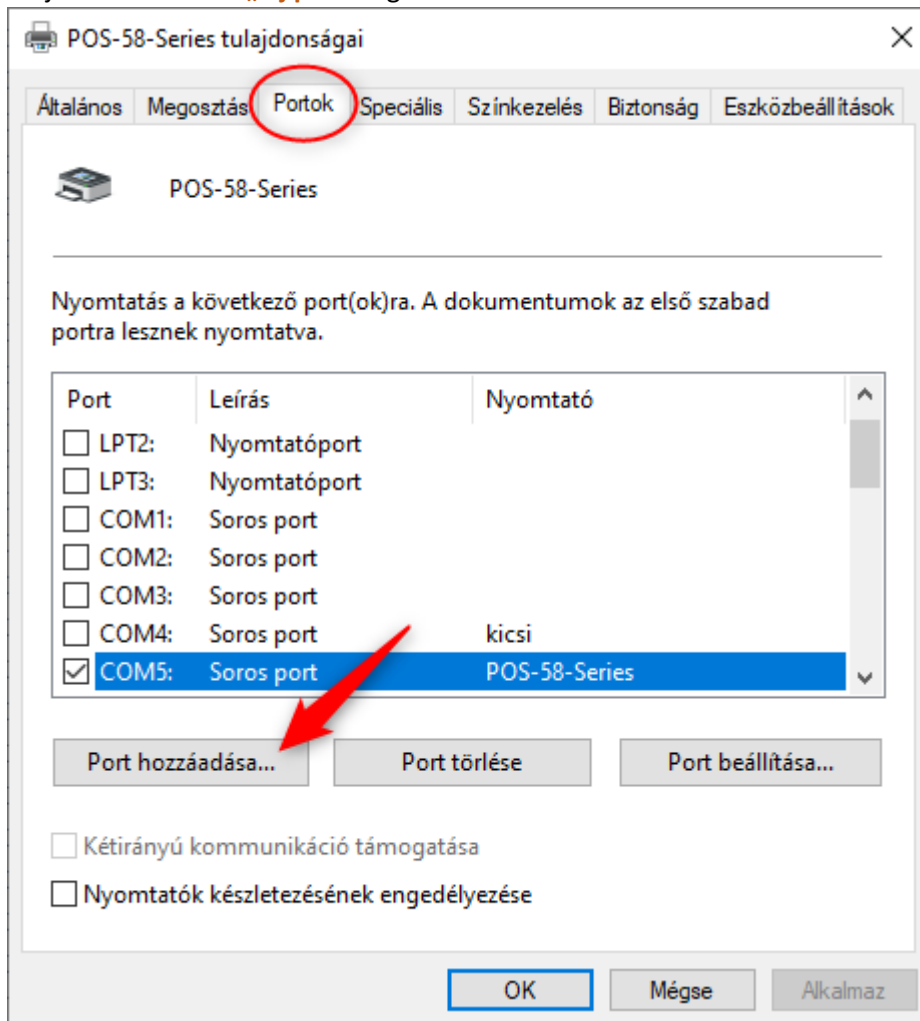
- Lehetséges problémák:

- A nyomtató és a terminálgép nem egy (wifi) hálózaton van
- Az ip címeknél ügyeljünk a pontra és a paraméterek (IP címek) közötti elválasztó karakterre, vesszőre.
- Rossz a wifi jelszó
- A wifi úgy van beállítva, hogy az eszközök ne kommunikálhassanak egymással (többnyire a Guest/Vendég hálózatok ilyenek!)

6) A már megismert módon lépünk vissza a vezérlőpultba, keressük meg az **„Eszközök és nyomtatók”** beállítást. Ezt követően a nyomtatók közül most keressük meg azt, amelyiket az USB-s résznél átneveztünk (POS-58-Series). Kattintsunk jobb egérgombbal a nyomtatónkra, majd válasszuk a **„Nyomtató tulajdonságai”**-t!




- 7) A felugró ablakban válasszuk ki a „**Portok**” fület, majd kattintsunk a „**Port hozzáadása...**” gombra! A „**Nyomtatóportok**” ablakban válasszuk ki a „**Standard TCP/IP Port**” lehetőséget, majd kattintsunk az „**Új port...**” gombra!



- 8) A megjelenő varázslóban kattintsunk a „**Tovább**” gombra, majd a Port hozzáadásánál állítsuk be a „**Nyomtató neve vagy TCP/IP címe:**” a **4. pontban** beállított **IP Address** (4/5/a) értéket. Kattintsunk a „**Tovább**” gombra!

Szabványos TCP/IP-nyomtatóport hozzáadása varázsló

Port hozzáadása
Melyik eszközhöz ad hozzá egy portot? 

Adja meg a nyomtató nevét vagy IP-címét, valamint az eszközhöz tartozó port nevét.


Nyomtató neve vagy TCP/IP-címe:

Port neve:

< Vissza **Tovább >** Mégse

Egy kis idő után a következő ablakot fogjuk kapni: Itt kattintsunk a „**Tovább**” gomra, majd „**Befejezés**” gombra!

Szabványos TCP/IP-nyomtatóport hozzáadása varázsló


További portinformációra van szükség
Az eszköz nem azonosítható. 

Az eszköz nem található a hálózaton. Győződjön meg arról, hogy:

1. Az eszköz be van kapcsolva.
2. A számítógép csatlakozik a hálózathoz.
3. Az eszköz megfelelően be van állítva.
4. Az előző oldalon található cím jól van megadva.

Ha úgy gondolja, hogy a cím nem jó, akkor a "Vissza" gomb megnyomásával térjen vissza az előző oldalra. Itt javítsa ki a címet, majd hajtson végre egy újabb keresést a hálózaton. Ha biztos abban, hogy jó a cím, akkor lent válassza ki az eszköz típusát.

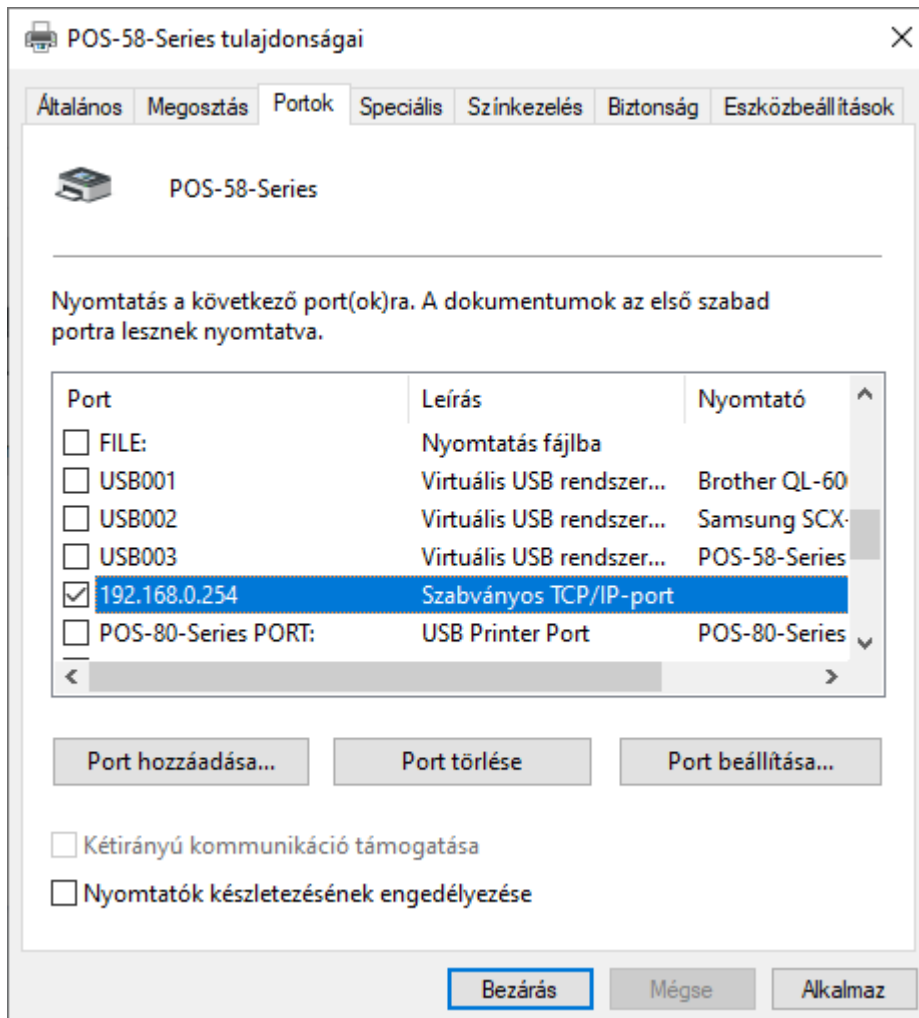
Eszköz típusa

Szabványos 

Egyéni

< Vissza **Tovább >** Mégse

A „Nyomtatóportok” ablakot be lehet zárni! A portoknál megjelenik a hozzáadott portunk. Kattintsunk az „**Alkalmaz**” gombra! Ezek után lépünk át az „**Általános**” fülre és kattintsunk a „**Tesztoldal nyomtatása**” gombra! Ha mindent jól csináltunk, akkor ki fogja nyomtatni a tesztoldalt.



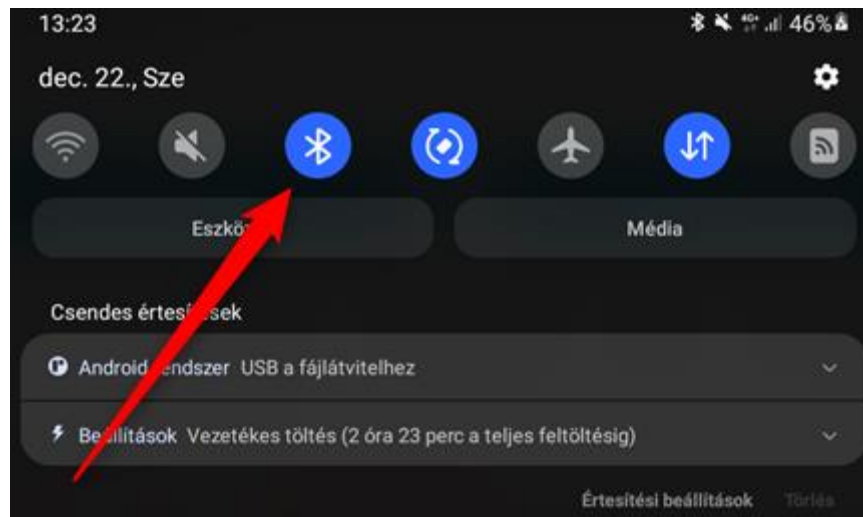
Blokknyomtató csatlakoztatása Androidos készülékhez

Előkészületek WIFI-s blokknyomtató esetén

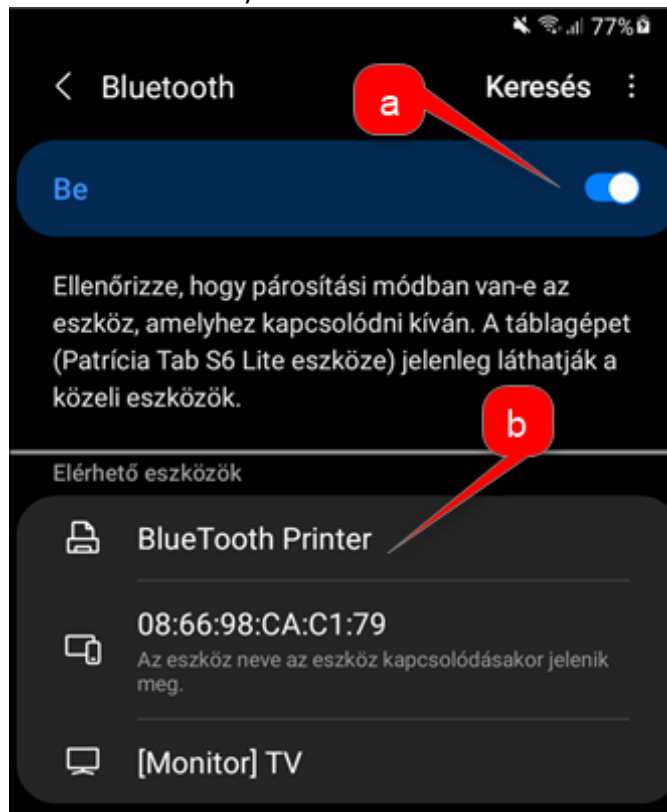
Mielőtt elkezdenénk, állítsuk be a nyomtatónkat ennek a fejezet segítségével (4-es pontig bezárólag): [Nyomtató beállítása WiFi segítségével!](#) Amit a fejezetben adtunk meg **IP címet (4/5/a)** azt kell majd megadni későbbiekben a **Blokknyomtató neve / címe** beállításnál!

StajerFood App beállítása

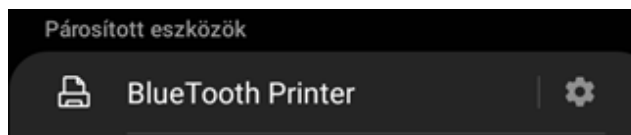
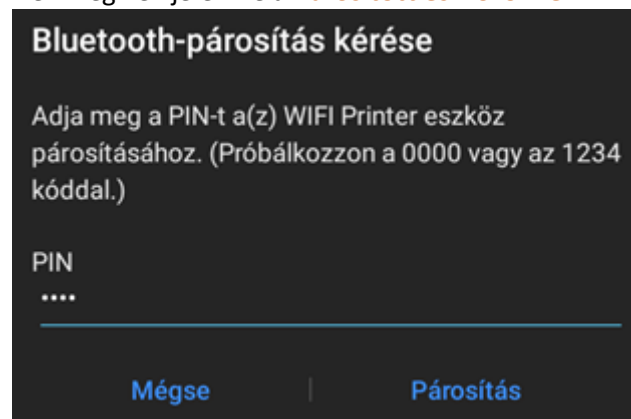
- 1) A tabletünkön / telefonunkon menjünk az Android menüjébe. Itt válasszuk ki a **Play Áruházat (Play Store)**, amivel alkalmazásokat lehet telepíteni.
- 2) A keresőbe írjuk be a „**StajerFood**” szöveget és nyomjunk a keresésre, majd válasszuk ki az alkalmazást és kattintsunk a letöltés gombra
- 3) Ha WIFI-s nyomtatónk van ugorjunk a 4.-es lépésre! Amennyiben Bluetooth-szal szeretnénk csatlakozni: nyissuk meg Androidos készülékünk **értesítő sávját**, majd válasszuk ki a Bluetooth menüpontot. (Nyomjunk hosszan a **Bluetooth ikonra!**)



- Győződjünk meg** arról, hogy a készüléken be van-e kapcsolva a Bluetooth!
- A keresési listában válasszuk ki a nyomtatónkat!



- Kattintsunk az eszközre, és amennyiben kéri, írjuk be az **1234** jelszót. Sikeres párosítás esetén az eszköznek meg kell jelennie a **Párosított eszközöknél**.



Blokknyomtató beállítása a böngészőben StajerFood rendszerhez

Windows 10-es rendszerhez van egyszerűbb megoldásunk is! Az alkalmazás letölthető:

<https://stajer.eu/windows-applikacio/>

Mozilla Firefox

- 1) Lépjünk be az app.stajerfood.hu oldalra!
- 2) A menüben keressük meg a „**Beállítások**” nevű menüpontot.
- 3) A modul beállításoknál keressük ki a „**Nyomtatás**”-t, majd nyomjuk meg a „**Nyomtatás módja**” nevű gombot!
- 4) Pipáljuk ki a következőt: **Blokknyomtatás**, majd nyomjuk meg a **Mentés gombot!**
- 5) A menüben válasszuk ki a „**Rendelés**”-t, majd válasszunk ki 1-2 tételt → Zöld pipára kattintunk → Nyomtatásra kattintunk.
- 6) A felugró ablak méretét nagyítsuk ki, majd állítsuk be a következő paramétereket:
 - **Cél:** Az elnevezett nyomtatónkat keressük ki a legördülő listából!
 - **Margók:** A legördülő menüből válasszuk ki az „**Egyik sem**” opciót! (régebbi böngészőkben állítsuk az **összes margót 0-ra**)
 - **Beállításoknál:** „Fejlécek és láblécek nyomtatása”-nál vegyük ki a pipát!
 - A beállításaink mentéséhez menjünk rá a „**Nyomtatás**”-ra!
- 7) Amennyiben nem szeretne felugró ablakot nyomtatáskor, vagy a Chrome felületéről nyomtatni: Böngészőben nyissunk egy új oldalt, írjuk be hogy: **about:config**, majd nyomjunk egy ENTER-t. Ezután menjünk rá a „**Kockázat elfogadása és továbblépés**” gombra. Keressünk rá a következő beállításra: **silent** → **print.always_print_silent** a „**false**” értékre dupla kattintás, hogy „**true**” érték szerepeljen!
- 8) Lépjünk vissza az app.stajerfood.hu oldalra, majd **ismételjük meg a 2) és a 3) pontot** és pipáljuk be a következőt is: „**iFrame nyomtatás**” → **Mentés gomb!**
- 9) Teszteléshez: ismételjük meg az 5) pontot!

Nyomtató javítása és karbantartása

- 1) A nyomtató külseje és a papírtároló takarításához használjon nedves törlőkendőt.
- 2) A nyomtató magjának takarítása elengedhetetlen a megfelelő minőségű nyomtatáshoz, ehhez használjon vízmentes alkoholba áztatott pamutot, finoman törölje tisztára az alkatrészeket.
- 3) Amennyiben víz kerül a nyomtató belsejébe, azonnal áramtalanítsa és várja meg, míg az megszárad.

Hibaelemzés

Hibajelenség	Hiba okozója	Megoldás
Nyomtató STATUS jelzőfénye villog	<ol style="list-style-type: none"> 1. A nyomtatóban nincs papír 2. Nyomtatófej túlhevült 3. A tető nincs megfelelően lecsukva 	<ol style="list-style-type: none"> 1. Helyezzen be papírt, ügyelve a megfelelő irányra 2. Nyissa fel és várjon 1-2 percet 3. Csukja le újra!
Nyomtatásnál üres papír jön a nyomtatóból	A hőpapír nem a megfelelő irányban lett behelyezve	Fordítsa meg a hőpapírt
Elmosódott nyomtatás	<p>A nyomtatófej nincs megfelelően megtisztítva.</p> <p>A hőpapír nem megfelelő minőségű</p>	Használjon vízmentes alkoholba áztatott pamutot, finoman törölje tisztára az alkatrészeket.
A nyomtató nem válaszol	A hálózati kábel nincs csatlakoztatva	Csatlakoztassa a hálózati kábelt és győződjön meg, hogy a nyomtató be van kapcsolva
A nyomtató „saját teszt” oldala nyomtatásra kerül, de nem nyomtat online	Nyomtató port beállítási hiba	Győződjön meg, hogy a megfelelő portot választotta ki a „nyomtató tulajdonságai” fülnél.